



NEMZETI SZAKKÉPZÉSI ÉS FELNŐTTKÉPZÉSI HIVATAL

Összegző tanulmány

A gyakorlati képzési normatíva és a gyakorlati képzés tényleges költségeinek összehasonlító elemzése meghatározott szakképesítések esetében

című kutatás eredményeiről

Budapest, 2016

1085 Budapest, Baross u. 52.

Telefón: 06 1 477 5600 – Fax: 06 1 210 1063 – www.nive.hu

**A kutatás a Nemzeti Szakképzési és Felnőttképzési Tanács javaslatára miniszteri döntés
alapján,
az NFA KA 3/2013.sz. támogatási szerződés keretében valósulhatott meg.**

Összegző tanulmány

**A gyakorlati képzési normatíva és a gyakorlati képzés tényleges
költségeinek összehasonlító elemzése meghatározott
szakképesítések esetében
című kutatás eredményeiről**

**Lászlóné Szép Györgyi
Kutatásvezető**

Budapest, 2016

Tartalom

Bevezetés.....	4
I. Kutatási téma ismertetése.....	5
A kutatás célja	5
Kutatási kérdések	5
Felhasznált irodalom	5
Jogszabályok	6
Hipotézis.....	6
II. A kutatás módszertana	10
A vizsgálat célcsoportja/tárgya	10
Mintavétel.....	10
Kutatási stratégia, eljárás, a módszerek bemutatása.....	10
A gyakorlati képzők kutatásban való részvétele.....	10
A kutatásban résztvevő gazdálkodók jellemzői	11
III. A kutatási cél eredményének és válaszok értelmezése.....	22
1. Az egyes szakképesítésekhez tartozó súlysorzók alapján érvényesíthető csökkentő tételek számszaki vizsgálata.....	22
2. A kutatásba bevont gazdálkodók gyakorlati képzéssel kapcsolatosan felmerült költségeinek vizsgálata	30
IV. Összegzés	45
Executive Summary	46
V. Javaslat a döntéshozóknak.....	48
VI. Melléklet: Definiciók	49

Bevezetés

A szakképzési hozzájárulási kötelezettség teljesítését *a szakképzési hozzájárulásról és a képzés fejlesztésének támogatásáról szóló 2011. évi CLV. törvény* szabályozza. A gyakorlati képzés *a szakképzésről szóló 2011. évi CLXXXVII. törvény* előírásai alapján szervezhető meg.

A hozzájárulási kötelezettség - a kötelezett választása alapján - teljesíthető iskolai rendszerű gyakorlati képzés megszervezésével is. A teljesítés lehetséges módjait, feltételeit és eseteit a hozzájárulási törvény határozza meg, *a gyakorlati képzés költségeinek a szakképzési hozzájárulás terhére történő elszámolásánál figyelembe vehető gyakorlati képzési normatívák mértékéről és a csökkentő tétel számításáról szóló 280/2011. (XII. 20.) Kormányrendelet* a gyakorlati képzéssel történő teljesítés esetén érvényesíthető normatíva alapú kötelezettséget csökkentő tételek számítási módját és mértékét rögzíti. A hatályos rendelet 2012. szeptember 1-jétől a szakképzési hozzájárulást gyakorlati képzéssel teljesítő kötelezettek számára kötelezettség csökkentő tételként szakképesítésenkénti súlyszorzókat tartalmaz.

A szakképesítésenkénti normatívarendszer az adott szakképesítés tényleges ráfordításait sokkal jobban tükrözni kívánó rendszer bevezetését jelentette, amelyben a valós költségek és a költségekhez való állami hozzájárulás - kvázi „támogatás” – egymáshoz való közelítését célozta. Így a gyakorlatigényes szakképesítések normatívája jelentősen emelkedett a 2012. szeptemberi jogszabály módosításnál, ami nélkülözhetetlen volt a duális képzés kiterjesztéséhez.

A jogalkotói szándék ezzel a szakképzési hozzájárulásról szóló szabályok a gyakorlati képzés megszervezéssel történő kötelezettségteljesítésének az ösztönzését kívánta elősegíteni. Így fontos kérdésként merül fel az, hogy az egyes szakképesítések esetében a gyakorlati képzési normatívák (az alpnormatívának a súlyszorzókkal számított éves értéke) milyen arányban állnak a gyakorlati képzés tényleges költségeivel a tanulószerveződés keretében végzett képzések megszervezésénél az egyes vállalkozások méretétől függően.

Mivel a fenti rendszer működéséről valós számadatokon alapuló információk, visszajelzések nem állnak rendelkezésre, így hiánypótlóként értelmezhető a jelen kutatás.

I. Kutatási téma ismertetése

A kutatás célja

A jelen kutatás a gyakorlati képzés ösztönzése céljához rendelt normatív alapú finanszírozás hatékonyságának vizsgálatát tűzte ki célul, szakmacsoportonként kiválasztott két-két szakképesítés tekintetében, amelyben a 2014. évben legtöbb tanuló szerződést kötötték a gyakorlati képzést szervező gazdálkodók.

Kutatási kérdések

- A meghatározott szakképesítések esetében a gyakorlati képzési normatívák milyen arányban állnak a gyakorlati képzés tényleges költségeivel a tanuló szerződés és az együttműködési megállapodás keretében végzett képzések megszervezésénél az egyes vállalkozások méretétől függően?
- Időben hogyan alakul az adóév során a tényleges költségek felmerülése és milyen mértékben fedezi a költségeket a havi normatíva összege a mikro-, kis- és középvállalkozói és a nagy vállalati szektor esetében?
- Milyen ismérvek alapján alakíthatók ki az egyes szakképesítésekhez tartozó súlyszorzók értéke a gyakorlati képzést végző gazdálkodók szerint?
- A gyakorlati képzési normatívák összegének növelése milyen arányban állna a gyakorlati képzési hajlandósággal, vagyis a gyakorlati képzőhelyek számának növekedésével, illetve a tanuló szerződések számának növekedésével?

Formázott: Betűtípus: (Alapérték)
+Szövegtörzs (Times New Roman)

Felhasznált irodalom

Mivel az adott hipotézis kapcsán még nem került sor ilyen jellegű kutatás megvalósításra, így a szabályozási keretek elvek és konkrét jogszabályok állnak csak rendelkezésre szakirodalomként.

Jogszabályok

- A szakképzési hozzájárulásról és a képzés fejlesztésének támogatásáról szóló 2011. évi CLV. törvény (továbbiakban: Szht.);
- A gyakorlati képzés költségeinek a szakképzési hozzájárulás terhére történő elszámolásánál figyelembe vehető gyakorlati képzési normatívák mértékéről és a csökkentő tétel számításáról szóló 280/2011. (XII. 20.) Korm. rendelet;
- Az Országos Képzési Jegyzékről és az Országos Képzési Jegyzék módosításának eljárásrendjéről szóló 133/2010. (IV. 22.) és 150/2012 (VII.6.) Korm. rendelet;
- A szakképzésről szóló 2011. évi CLXXXVII. törvény (továbbiakban: Szt.);
- A szakképzés megkezdésének és folytatásának feltételeiről, valamint a térségi integrált szakképző központ tanácsadó testületéről szóló 8/2006. (III. 23.) OM rendelet;
- A személyi jövedelemadóról szóló 1995. évi CXVII. törvény (továbbiakban: Szja tv.)

Hipotézis

A gyakorlati képzésnek a szakképzési hozzájárulásra kötelezettek által elszámolható költségeire vonatkozóan az iskolai rendszerben oktatható szakképesítésre differenciált normatíva (Ft/fő/év) került bevezetésre 2012. január 1-jétől.

A normatíva meghatározása - melyet a mindenkori költségvetési törvényben rögzített alapnormatíva alapján külön kormányrendelet tartalmaz -, valamennyi, 2011. december 31-éig elszámolható költségtétel figyelembe vételével történt, továbbá a költségtételeken belül érvényesítésre került az egyes szakmák gyakorlati oktatásának tényleges költségigénye is (pl. anyagköltség, gépek és működtetési költsége, oktatók leterheltsége, költsége stb.).

Így valamennyi szakképesítés tekintetében öt szempont figyelembe vételével kívánta a jogalkotó kialakítani az adott szakképesítéshez a súlysorzókat.

A szakképesítésenkénti súlysorzók meghatározásának szempontjai		Magyarázat
1.	gyakorlat/elmélet aránya	Az SZVK-k szerint a gyakorlati és az elméleti képzés arányának viszonya alapján.
2.	anyagigényessége	A besorolás célja annak meghatározása volt, hogy a gyakorlati képzés során a tanulók gyakorlati képzése milyen anyagigénnyel jár, figyelemmel arra, hogy az anyag elhasználódása a gyakorlati képzés során végleges-e, vagyis selejt és hulladék milyen arányban keletkezhet.
3.	eszközigényessége	A besorolás célja annak meghatározása volt, hogy a gyakorlati képzés során a tanulók képzése milyen tárgyi eszköz-, illetve kéziszerszámigénnyel jár, továbbá, hogy az eszköz elhasználódása, amortizációja a gyakorlati képzés során milyen mértékű.
4.	oktatóigényessége	A besorolás célja annak meghatározása volt, hogy a gyakorlati képzés szempontjából az oktatás milyen csoportlétszám esetén mondható hatékonyak. Egy csoport egy oktatót feltételezett.
5.	hiány-szakképesítés	A besorolás aszerint történt, hogy bármely régióban hiány-szakképesítésként volt-e nyilvántartva a szakképesítés.

A 2012. évtől bevezetésre került szabályozás a szakképesítéseknek a fent nevezett öt besorolási szempont szerinti súlyszámait szakmacsoportonként átlagolva alakította ki azt az átlag súlysorzót, amellyel az alapszabvány az adott szakmacsoportban korrigálásra került. A szakmacsoportok jelentős számú, meglehetősen heterogén szakképesítést tartalmaznak, a szakmacsoportos átlag normatíva pedig a csoportba tartozó képzések normatíváinak számtani átlagaként került meghatározásra. Így az rövid idő alatt láthatóvá vált, hogy az egyes képzések valós ráfordításai nem minden esetben érvényesülnek. A duális képzés kiterjesztésének ösztönzéséhez nélkülözhetetlen a gyakorlati képzést végző gazdálkodó szervezetek tényleges ráfordításait tükröző, azt megtérítő, a hiányszakmák képzését elősegítő, igazságos szakképesítésenkénti normatíva kialakítása.

A kormányrendelet 2012. őszi módosításának célja a szakképesítésenkénti súlyszorzóra történő áttérés volt, melyet az indokolt, hogy a szakképesítésenkénti egyedi súlyszorzó alapján számított bruttó kötelezettséget csökkentő tétel nagyobb mértékben közelítsen az egyes szakképesítések gyakorlati képzése tényleges költségeinek mértékéhez, és így igazságosabb legyen, mint a korábbi – a szakképesítések normatívájának átlagaként képzett – szakmacsoportos normatíva.

A szakképesítésenkénti súlyszorzók 2012. év szeptemberétől változatlan mértékekkel töltik be szerepüket a gyakorlati képzés finanszírozásában.

A kutatás elején abból indultunk ki, hogy a jelenleg érvényben lévő szakképesítésenkénti súlyszorzók értékeivel számított gyakorlati képzési normatívaösszegek nagy átlagban fedezik a tényleges költségeket, és ezáltal a gyakorlati képzéssel történő kötelezettség-teljesítés ösztönzése megfelelő.

II. A kutatás módszertana

A vizsgálat célcsoportja/tárgya

Gyakorlati képzést folytató vállalkozásoknál és az Szt. szerinti egyéb szervezeteknél meghatározott szakképesítésekben folyó gyakorlati képzés finanszírozásának vizsgálata.

Mintavétel

Valamennyi szakmacsoportból azt a két szakképesítést választottuk ki (szisztematikus mintavételen alapuló szakképesítés-választással), amelyben 2014. évben a legnagyobb számú tanuló szerződés alapján került sor a gyakorlati képzés megszervezésére.

Az előzőek szerint kiválasztott szakképesítésekben gyakorlati képzést szervező gazdálkodók közül gazdasági kamarák hozzáférhető nyilvántartása alapján, a vállalkozás méretét is figyelembe véve, rétegezett és klaszteres mintavételen segítségével történt a kiválasztás. A kutatás a 2014. gazdasági évben folyó gyakorlati képzésekhez kapcsolódó adatgyűjtésre fókuszált.

Kutatási stratégia, eljárás, a módszerek bemutatása

Kérdőíves vizsgálat (kvantitatív módszer) alkalmazásával történt az adatgyűjtés. Egy tíz kérdésből álló kérdőív keretében vizsgáltuk a gyakorlati képzés szervezésének finanszírozási kérdéseit, arányait, ösztönző mértékét, emellett a kiválasztott gyakorlati képzést folytató gazdálkodók vezetőivel, illetve /gyakorlati képzésért felelős vezetőivel további tíz kérdésből álló mélyinterjú készítettünk (a kérdőív a 2. mellékletben található). A kérdőív felvétele anonim módon, önkitöltős módszer alkalmazásával, a kiválasztott intézmény számára e-mailben elküldött linken a felkért célszemély által történt.

A gyakorlati képzők kutatásban való részvétele

A kutatásba bevonni kívánt gyakorlati képző gazdálkodókhöz a kérdőíveket a gazdasági kamarák segítségével juttattuk el, több mint 900 gyakorlati képzéssel foglalkozó vállalkozást megcélözva. A kérdőív kitöltésére nyitva álló tíz napban mindösszesen 89 gazdálkodó töltötte

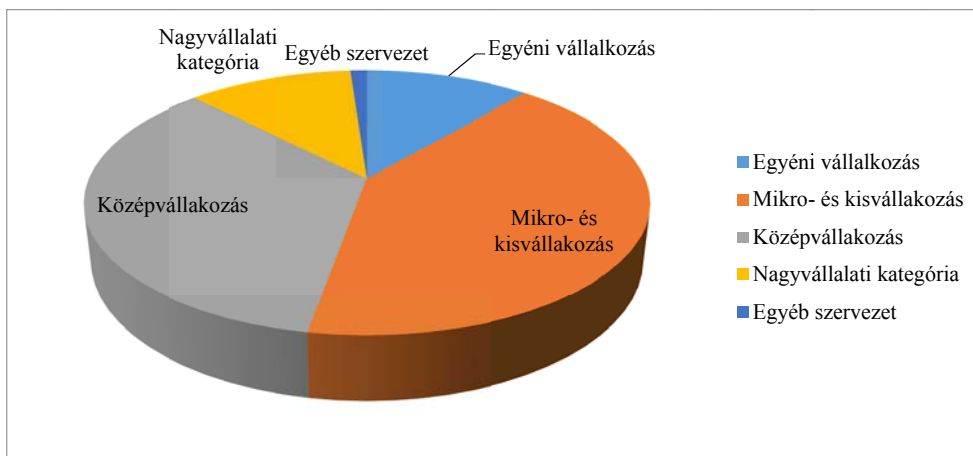
ki a kérdőívet, így a megkérdezni tervezett gazdálkodóknak csak a 9,9%-a (89/900 gazdálkodó) járult hozzá válaszaival a kutatás eredményéhez.

A kutatásban résztvevő gazdálkodók jellemzői

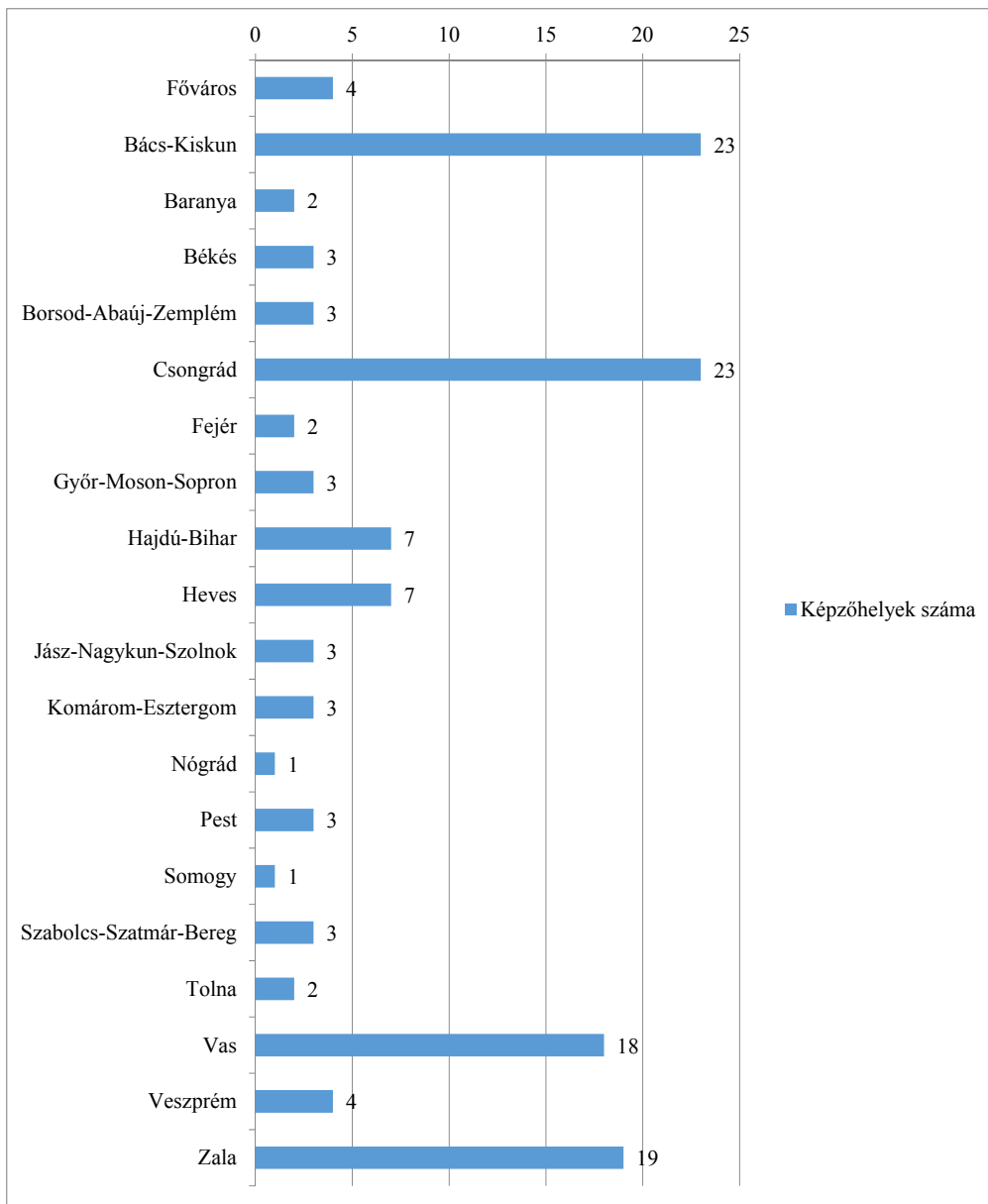
A 89 válaszadó gazdálkodó közül 88 hozzájárulásra kötelezett és egy Szt. szerinti egyéb szervezet volt. A vállalászási kategória nagyság szerinti megoszlása a válaszadóknak a következők szerint alakult:

Vállalászási kategória	Gazdálkodók száma	Megoszlás
Egyéni vállalászás	10	11,24%
Mikro- és kisvállalászás	37	41,57%
Középvállalászás	31	34,83%
Nagyvállalászati kategória	10	11,24%
Egyéb szervezet	1	1,12%
Összesen	89	100,00%

Szemléletesen:



A válaszadó gazdálkodók képzőhelyeinek megye szerinti megoszlása azt mutatja, hogy az ország teljes területéről sikerült információt nyerni a kutatáshoz.



A válaszadók így a kutatás tekintetében reprezentatív mintaként szolgálnak valamennyi megye és a főváros vonatkozásában is.

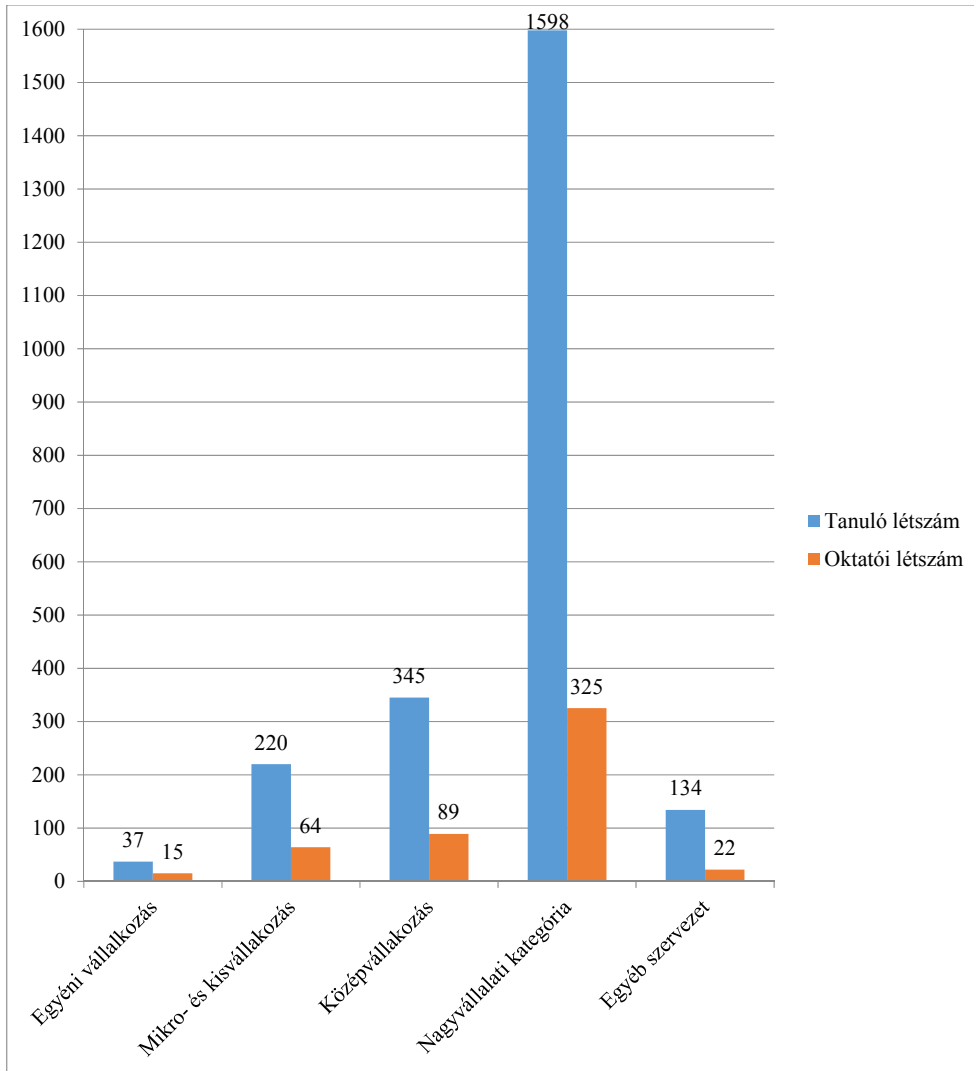
A válaszadó gazdálkodók a következő szakképesítésekben folytattak tanuló szerződéssel gyakorlati képzést a 2014. évben:

Sorszám	OKJ képzés megnevezése	Képzésben gyakorlati képzést szervező gazdálkodók száma
1.	5272301 Gyakorló ápoló	1
2.	5472401 Fogtechnikus gyakornok	2
3.	3452106 Hegesztő	11
4.	3452103 Gépi forgácsoló	18
5.	3452204 Villanszerelő	4
6.	5452302 Elektronikai technikus	2
7.	3458208 Kőműves és hidegburkoló	2
8.	3454302 Asztalos	5
9.	3454205 Kárpitos	1
10.	5421304 Nyomdai gépmester	1
11.	5452502 Autószerelő	7
12.	3452506 Karosszérialakatos	4
13.	3434101 Eladó	12
14.	5434501 Logisztikai ügyintéző	7
15.	3481103 Pincér	13
16.	3481104 Szakács	20
17.	5281501 Gyakorló fodrász	2
18.	3452108 Mezőgazdasági gépész	3
19.	3454105 Pék	4
20.	3454103 Húsipari termékgyártó	3
21.	31582100 Épületlakatos	1
22.	3481101 Cukrász	1
23.	5272601 Masszőr	1
24.	3458209 Központi fűtés szerelő	1
Összesen		126

A válaszadó gazdálkodók közül 56 gazdálkodó (63%) egy szakképesítésben, 32 gazdálkodó (36%) két szakképesítésben és egy gazdálkodó (1%) hat szakképesítésben szervezett gyakorlati képzést. (A 21-24. sorszámú szakképesítések nem képezték a kutatás tárgyát, de mivel jelentősen nem befolyásolják a kiértékelést, ezeket nem zártuk ki a kutatásból.)

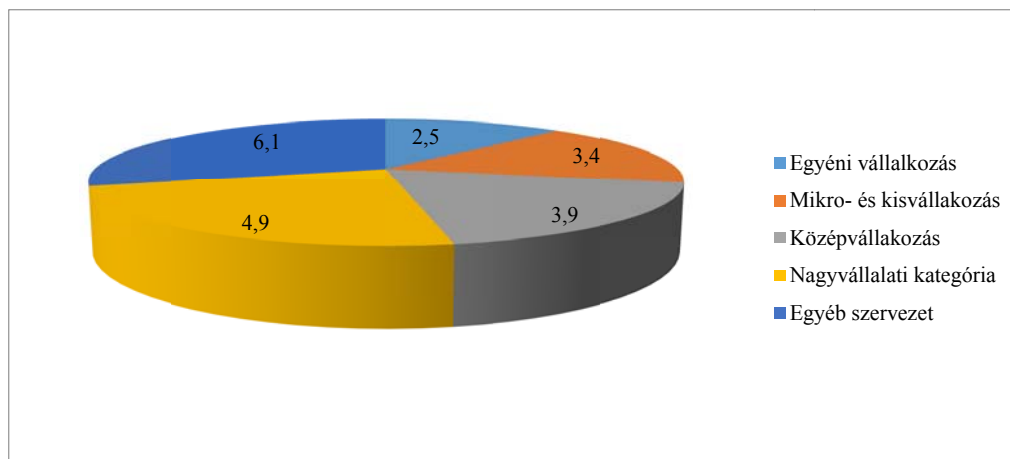
A válaszadó gazdálkodóknál a tanulószereződéses tanulók és oktatók száma a vizsgált

mintában a következőképen alakult:



A 2014. évi tanulószereződés létszámadat - a gazdasági kamarák nyilvántartása alapján-, átlagosan 49.732 fő tanulószereződéses tanuló volt. A kutatásban kiválasztott szakképesítésekben átlagosan 22.016 fő volt 2014. évben a tanulószereződéses létszám. A kutatás keretében a gazdálkodók 2334 fő tanulószereződéses tanuló tekintetében válaszoltak a kérdésekre, így a kutatás a kiválasztott szakképesítésben lévő tanulószereződéses átlagléttszám 10,6%-át reprezentálja.

A következő ábra az egy oktatóra jutó tanulószereződéses tanulólétszám adatait tartalmazza vállalkozási kategóriánként-



Megfigyelhető, hogy az egy oktatóra jutó tanulószereződéses tanulólétszám lineárisan függ a vállalati kategória méretétől. Míg az egyéni vállalkozások esetében 2,5 fő tanulószereződéses tanulóra jut egy oktató, addig a nagyvállalati kategóriában majdnem kétszeres a növekedés, vagyis 4,9 fő tanulószereződéses tanulóra jut egy oktató. A legnagyobb csoportlétszám az Szt. szerinti egyéb szervezet esetében volt megfigyelhető, 6,1 fő tanuló jutott 2014. évben egy oktatóra.

A válaszadó gazdálkodók 2014. évi bruttó hozzájárulási kötelezettsége az egyes vállalkozási kategóriákra vetítve a következők szerint alakult:

Bruttó kötelezettség összege	Egyéni vállalkozás	Mikro- és kisvállalkozás	Közép-vállalkozás	Nagyvállalati kategória	Egyéb szervezet	Összesen	Megosztás
Nem hozzájárulásra kötelezett	0	0	0	0	1	1	1,12%
Nem volt kötelezettsége	3	5	3	0	0	11	12,36%
1 ezer és 100 ezer Ft között	2	6	1	0	0	9	10,11%
100 ezer és 500 ezer Ft között	4	14	0	0	0	18	20,22%
500 ezer és 1 millió Ft között	1	8	6	0	0	15	16,85%
1 millió Ft feletti	0	4	21	10	0	35	39,33%

Összesen	10	37	31	10	1	89	100,00%
----------	----	----	----	----	---	----	---------

A válaszadók körében a szakképzési hozzájárulásuk 2014. évi bruttó kötelezettségének vizsgálata azt mutatja, hogy 1,12 % volt hozzájárulásra nem kötelezett (egy Szt. szerinti egyéb szervezet, aki támogatás formájában juthatott a normatívaösszegekhez) és 98,88% (88/89 gazdálkodó) volt hozzájárulásra kötelezett.

A válaszadók 12,36%-ának (11/89 gazdálkodó) a gyakorlati képzés szervezése nélkül sem kellett volna hozzájárulást fizetnie a költségvetés felé, mivel nem keletkezett kötelezettsége.

Ebből a csoportból 82% (9/11 gazdálkodó) esetében a gyakorlati képzésben való aktív részvétel mellett az dönthetett, hogy véleményük szerint a vállalkozásuk számára a gyakorlati képzésben részt vevő tanulószervezéses tanulók segítséget jelentettek.

A maradék 18% (2/11 gazdálkodó) esetében ez a motiváció nem volt megállapítható, mivel ők nem tudták eldönteni, hogy segítségükre voltak-e a tanulók a vállalkozásban.

Azon 12 gazdálkodó körében, ahol nem a kötelezettség teljesítése a fő motiváció a gyakorlati képzésben való részt vállaláshoz érdekesen alakult arra a kérdésre adott válasz, hogy *„Ha a gyakorlati képzésre elszámolható normatíva összege csökkenne változna-e a tanulószervezéses tanulói létszám a vállalkozásnál?”*. 7 gazdálkodó (58%) adta azt a választ, hogy csökkenne a tanulók létszáma, míg 2 gazdálkodó (17%) nem tudta a választ, és 3 gazdálkodó (25%, köztük az egyéb szervezet is) nemmel válaszolt.

A fentiek alapján az a következtetés vonható le, hogy azon gazdálkodók, akinek egyébként sem keletkezik hozzájárulási kötelezettsége, valamint véleményük szerint a tanulók még segítséget is jelentenek a vállalkozás számára, mégis döntő többségben csökkentenék a tanulók létszámát egy esetleges, a jelenlegi mértékhez viszonyított normatíva-csökkenés esetén.

A válaszadók 86,52%-nak (77/89 gazdálkodó) keletkezett kötelezettsége, amelynek teljesítésénél a gyakorlati képzéssel történő teljesítést választották.

Ebben a körben a 77 gazdálkodóból 62 gazdálkodó (81 %) nyilatkozta, hogy a vállalkozásuk számára a gyakorlati képzésben részt vevő tanuló szerződéses tanulók segítséget jelentettek, míg 4 gazdálkodó (5%) nem tudta megmondani, 11 gazdálkodó (14%) pedig azt válaszolta, hogy nem jelentettek segítséget a tanulóknak. Érdekes tény, hogy azon 11 gazdálkodó közül, akik szerint nem jelentettek segítséget a tanulóknak a vállalkozásuknak, arra a kérdésre, hogy „Ha a gyakorlati képzésre elszámolható normatíva összege csökkenne változna-e a tanuló szerződéses tanulói létszám a vállalkozásnál?” csak 6 gazdálkodó (55%) válaszolt igennel, 1 gazdálkodó (10%) nem tudta, míg 4 gazdálkodó (36%) ekkor sem csökkentené a tanulók jelenlegi létszámát.

A nettó kötelezettség alakulása – vagyis a gyakorlati képzésre elszámolható csökkentő tételek levonása után a 2014. adóévben éves szinten -- megmutatja, hogy a gazdálkodók a tanuló szerződés keretében végzett gyakorlati képzéssel történő kötelezettség-teljesítés során a saját kötelezettségükből milyen arányban tudták fedezni a költségeikhez igénybe vehető normatívát:

Nettó hozzájárulási kötelezettség alakulása	Gazdálkodók	
	száma	megoszlása
Nem keletkezett kötelezettsége	10	11,24%
Befizetési kötelezettsége volt	29	32,58%
Nettó kötelezettsége 0 Ft volt	2	2,25%
Visszaigénylési pozícióban volt	48	53,93%
Összesen	89	100,00%

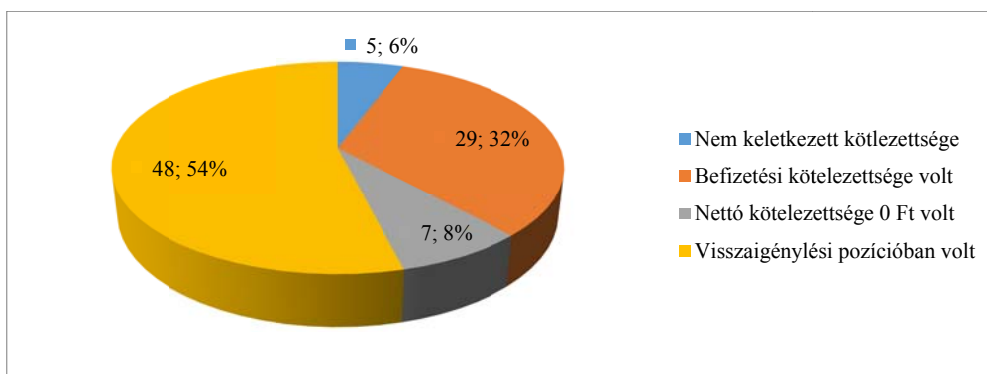
A „Nem keletkezett nettó kötelezettsége” választ adó 10 gazdálkodóból 5 gazdálkodó (50%) esetében. Náluk a bruttó kötelezettség mértékére adott válasz 0 Ft volt, így vagy félreértették a kérdést, vagy (amennyiben gyakorlati képzést szerveztek is) nem érvényesítettek csökkentő tételt.

A nevezett válaszadói csoport másik 5 gazdálkodójánál keletkezett bruttó hozzájárulási kötelezettség, így ha nettó kötelezettsége nem keletkezett, akkor a „Nettó kötelezettsége 0 Ft volt” kategóriába tartozik.

Nettó kötelezettség	Egyéni vállalkozás	Mikro- és kis-vállalkozás	Közép-vállalkozás	Nagy-vállalati kategória	Egyéb szervezet	Összesen

Nem keletkezett kötelezettsége	2	3	0	0	0	5
Befizetési kötelezettsége volt	1	9	13	6	0	29
Nettó kötelezettsége 0 Ft volt	0	5	1	1	0	7
Visszaigénylési pozícióban volt	7	20	17	3	1	48
Összesen	10	37	31	10	1	89

A fentiek figyelembe vételével a következőképpen értelmezhetők a nettó kötelezettség összegére vonatkozó válaszok:

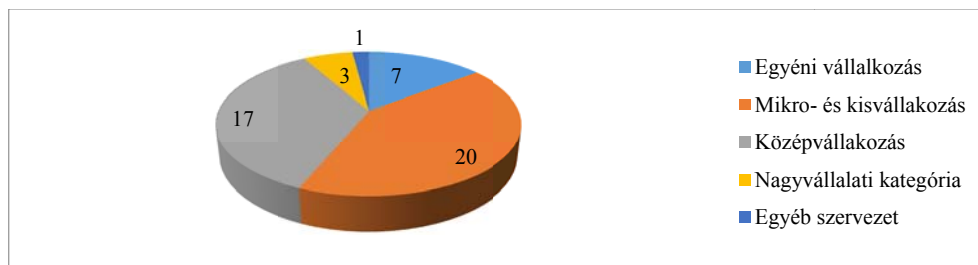


A fentiek alapján a válaszadók 14%-ánál (12/89 gazdálkodó) nem keletkezett kötelezettség, 32% (29/89 gazdálkodó) befizetést teljesített a költségvetés felé, míg 54% (48/89 gazdálkodó) a saját kötelezettségén felül visszaigénylést realizálhatott a gyakorlati képzéssel kapcsolatosan.

Az összes válaszadó gazdálkodó 54%-át kitevő, a kérdőíven visszaigénylést jelelő gazdálkodók száma vállalati kategóriánként a következőképpen alakult:

Vállalati kategória	Visszaigénylő gazdálkodók	
	száma	megoszlása
Egyéni vállalkozás	7	14,58%
Mikro- és kisvállalkozás	20	41,67%
Középvállalkozás	17	35,42%
Nagyvállalati kategória	3	6,25%
Egyéb szervezet	1	2,08%
Összesen	48	100,00%

Szemléletesen:



Az egyéb szervezet visszaigénylése egyértelműen a számára támogatási formában elérhető finanszírozást jelentette.

Látható, hogy a szakképzési hozzájárulási kötelezettség teljesítését szabályozó hatályos jogszabályok alapján már nem csak a kkv szektorba tartozó gazdálkodók kiváltsága a visszaigénylési lehetőség.

Jelentős a kkv szektor felső rétegét adó, középvállalkozási kategóriába tartozó gazdálkodóknak a visszaigénylésből való részesedése, és megjelentek a nagyvállalatok is visszaigénylőként a rendszerben.

Jelentőséggel bíró kérdésnek ítéltük a kutatás szempontjából azt a kérdést, hogy a gazdálkodók hogyan viszonyulnak a tanulószervezés létszámuk növeléséhez, mennyire tartják ösztönzőnek a gyakorlati képzés finanszírozási rendszerét a jelenlegi formájában.

Arra a kérdésünkre, hogy a vállalkozásnál jelenleg gyakorlati képzésben résztvevő tanulószervezési tanulók létszámát kívánják-e növelni, a következő válaszok voltak azonosíthatók:

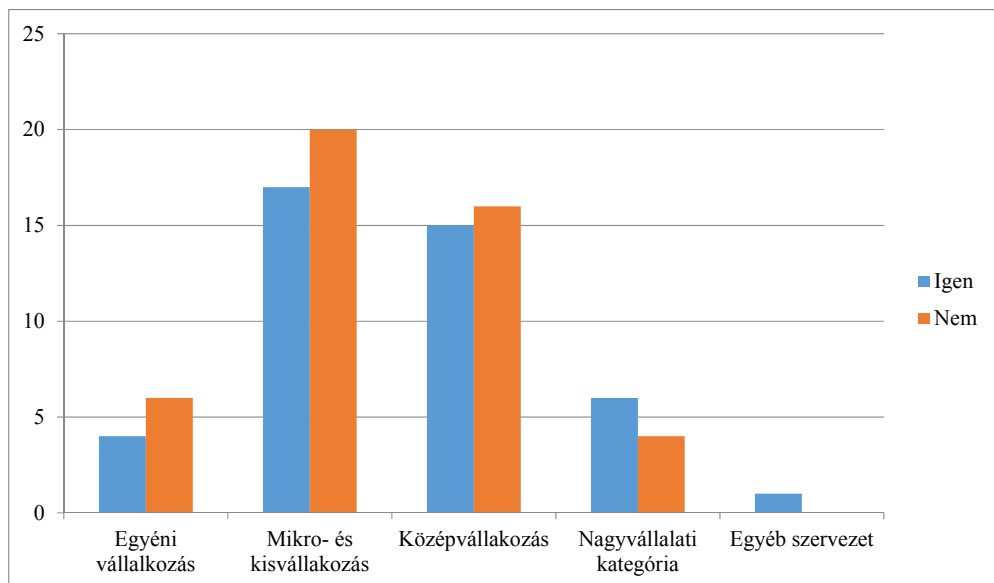
Növelnék-e a tanulószervezési tanulók számát	Gazdálkodók	
	száma	aránya
Igen	43	48,3%
Nem	46	51,7%
Összesen	89	100,00%

A kérdésre a válaszadók közül 43 gazdálkodó (48,3%) igennel, míg 46 gazdálkodó (51,7%) nemmel válaszolt.

Az egyes vállalati kategóriákban ez a válasz a következőképpen alakult:

Vállalati kategória	Növelnék-e a tanulószerveződések számát				Gazdálkodók száma összesen
	igen	arány	nem	arány	
Egyéni vállalkozás	4	40,00%	6	60,00%	10
Mikro- és kisvállalkozás	17	46,00%	20	54,00%	37
Középvállalkozás	15	48,00%	16	52,00%	31
Nagyvállalati kategória	6	60,00%	4	40,00%	10
Egyéb szervezet	1	100,00%	0	0,00%	1
Összesen	43	48,30%	46	51,70%	89

Szemléletesen:



Jól látható, hogy a kkv szektorba tartozó vállalati kategóriában jelentősen meghaladja a nem válaszok aránya az igen válaszokat.

Ez azt reprezentálja, hogy a kkv szektorba tartozó gazdálkodók nem kívánják tovább növelni a jelenleg náluk tanulószerveződések keretében gyakorlati képzésben résztvevő létszámot, míg a nagyvállalati kör és az Szt. szerinti egyéb szervezet bővítené a tanulószerveződésekkel gyakorlati képzésben résztvevő tanuló létszámát. Ez az információ azért is fontos, mivel a 2014. évben a

tanulószerződések közel 82%-a a kkv szektorba tartozó gazdálkodóknál folyó gyakorlati képzésre kötődött.

A kutatásban megkérdeztük, hogy a gazdálkodók szerint jelent-e segítséget a vállalkozásuk számára a gyakorlati képzésben részt vevő tanulószerződéses tanuló.

A kérdésre adott válaszok a következők voltak:

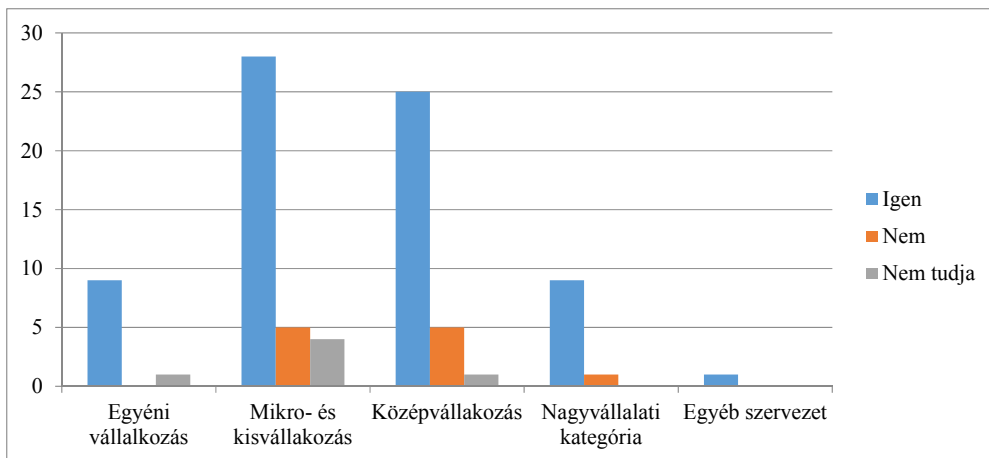
Segítséget jelentett-e a tanuló a vállalkozásban?	Gazdálkodók	
	száma	aránya
Igen	72	80.9%
Nem	11	12.4%
Nem tudja	6	6.7%
Összesen	89	100.00%

Részletesebben megvizsgálva képet kapunk az egyes vállalkozási kategóriák szerint álláspontokról:

Vállalati kategória	Segítséget jelentett-e a tanuló a vállalkozásban?					
	Igen	megoszlás	Nem	megoszlás	Nem tudja	megoszlás
Egyéni vállalkozás	9	12,50%	0	0,00%	1	16,67%
Mikro- és kisvállalkozás	28	38,89%	5	45,45%	4	66,67%
Középvállalkozás	25	34,72%	5	45,45%	1	16,67%
Nagyvállalati kategória	9	12,50%	1	9,09%	0	0,00%
Egyéb szervezet	1	1,39%	0	0,00%	0	0,00%
Összesen	72	100,00%	11	100,00%	6	100,00%

Az igen és a nem választ adó gazdálkodók közül mind két esetben a mikro- és kisvállalkozások, valamint a középvállalkozások vannak túlsúlyban.

Szemléletesen:



A kérdésre adott válaszokból az szűrhető le, hogy tulajdonképpen mindegyik vállalkozási kategóriában azt nevesítette a gazdálkodók többsége, hogy a tanulószervezéses tanulók segítséget jelentettek a vállalkozásukban, vagyis értéket tudtak teremteni a gyakorlati képzésük során.

Ez a tény megerősíti a duális képzés jelentőségét, hatékonyságát, hasznát, amelyből az a következtetés vonható le, hogy a gyakorlati képzések során a munkakörnyezetben a tanulók a tanulószervezés keretében már megállják a helyüket, aktív értékteremtővé tudnak válni a vállalkozások szempontjából. Ez a tény magyarázatot ad arra, hogy a kkv szektor miért vállalja a gyakorlati képzést a munkaerő utánpótlási létszámigénye felett.

III. A kutatási cél eredményének és válaszok értelmezése

1. Az egyes szakképesítésekhez tartozó súlyszorzók alapján érvényesíthető csökkentő tételek számszaki vizsgálata

A kiválasztott szakképesítésekben érvényesíthető éves csökkentő tételek vizsgálatát a szakképzési törvény által előírt kötelező juttatások számszerűsítésével kezdtük.

Az Szt. 63. § (1) bekezdése értelmében a gyakorlati képzést szervező szervezet pénzügyi juttatást köteles fizetni a tanuló részére a tanulószervezés alapján.

A 2014. évben a tanulószerveződés alapján kifizetett tanulói pénzbeli juttatás havi mértékének legkisebb összege annak a szakképzési évfolyamnak az első félévében, amelyben a tanuló tanulószerveződés alapján vesz részt szakképzésben, ha (a szakképesítésre a szakmai és vizsgakövetelményben meghatározott elméleti és gyakorlati képzési idő arányát figyelembe véve) a gyakorlati képzési idő eléri

- a) a nyolcvan százalékot, a hónap első napján érvényes kötelező legkisebb havi munkabér (a továbbiakban: minimálbér) tizenöt százalékának 1,3-szerese (19,5%: 19 793 Ft);
- b) a hetven százalékot, a minimálbér tizenöt százalékának 1,2-szerese (18%: 18 270 Ft);
- c) a hatvan százalékot, a minimálbér tizenöt százalékának 1,1-szerese (16,5%: 16 748 Ft);
- d) az ötven százalékot, a minimálbér tizenöt százaléka (15%: 15 225 Ft);
- e) a negyven százalékot, a minimálbér tizenöt százalékának 0,9-szerese (13,5%: 13 703 Ft);
- f) a harminc százalékot, a minimálbér tizenöt százalékának 0,8-szerese (12%: 12 180 Ft);
- g) a húsz százalékot, a minimálbér tizenöt százalékának 0,7-szerese (11,5%: 11 673 Ft).

A kiválasztott szakképesítésekben a kötelező pénzbeli juttatásokat a 2014. évi minimálbér alapján számítva, továbbá a pénzbeli juttatás után fizetendő 27%-os mértékű szociális hozzájárulási adót is figyelembe véve meghatározható az a havi és éves kiadás, amely biztosan felmerül a gyakorlati képzés költségeként a tanulószerveződéses tanuló képzésével kapcsolatosan. Ezek a szám adatok a megkérdezett gazdálkodók döntésétől független, a szakképzési törvényből levezethető kötelező kiadások.

Szintén számszerűsíthető költségelem a szakképzési törvény 68. § (1) bekezdésében kötelező juttatásként nevesített kedvezményes étkeztetés költsége, amely az iskolai rendszerű szakképzésben részt vevő tanulók juttatásairól szóló miniszteri rendelet rendelkezései szerinti, a tanuló részére a gyakorlati képzési napokon egyszeri kedvezményes étkezés vagy étkezési költségeihez természetbeni hozzájárulás biztosítását írja elő.

Ha a gyakorlati képzést szervező a tanuló részére természetbeni hozzájárulást (étkezési utalvány, jegy stb.) biztosít, annak értéke nem lehet kevesebb a dolgozóknak juttatott étkezési hozzájárulás - a személyi jövedelemadóról szóló 1995. évi CXVII. törvényben meghatározott - adómentes összegénél, amely a 2014. évben havi 8000 Ft-ot tett ki, amelynek 35,7%-os kifizetőt terhelő adó vonzata is volt.

A következő táblázatban összefoglalva éves és havi szinten vizsgáltuk a kötelezően előírt, tanuló részére nyújtandó pénzbeli juttatásokat, valamint a jelenleg érvényben lévő szakképesítéskénti súlysorzók értékeivel számított gyakorlati képzési normatívaösszegek viszonyát. Vizsgáltuk továbbá a kötelező juttatások és az azon felül, a gyakorlati képzéssel összefüggésben jelentkező egyéb költségek és kiadások fedezetére jutó éves csökkentő tétel arányát.

Szakmacsoport	OKJ	Súlyszorzó	Normatíva összege		Gyakorlat aránya	Havi juttatás		Szocho (27%)	Pénzbeli juttatás összesen		Étkezési költség		Kötelező juttatások összesen		Fedezet egyéb költségekre			
			éves	havi		%	Ft		havi	éves	havi	éves	havi	éves	havi	éves		
1.	Egészségügy	5272301	Gyakorló ápoló	1,3915	630 350	52 529	50%	15	15 225	4 111	19 336	232 029	5 428	54 280	24 764	286 309	27 765	344 041
		5472401	Fogtechnikus gyakornok	1,6281	737 529	61 461	70%	18	18 270	4 933	23 203	278 435	7 599	75 992	30 802	354 427	30 659	383 103
2.	Szociális szolgáltatások	3476201	Szociális gondozó és ápoló	1,1385	515 741	42 978	40%	13,5	13 703	3 700	17 402	208 826	4 342	43 424	21 745	252 250	21 234	263 490
		5476102	Kisgyermek-gondozó, nevelő	0,9325	422 423	35 202	40%	13,5	13 703	3 700	17 402	208 826	4 342	43 424	21 745	252 250	13 457	170 172
3.	Oktatás	5481302	Sportedző (sportág megjelölésével)	1,0247	464 189	38 682	60%	16,5	16 748	4 522	21 269	255 232	6 514	65 136	27 783	320 368	10 900	143 821
		5414001	Gyógypedagógiai segítő munkatárs	0,8384	379 795	31 650	40%	13,5	13 703	3 700	17 402	208 826	4 342	43 424	21 745	252 250	9 905	127 545
4.	Művészet, közművelődés, kommunikáció	5421301	Hangmester	1,0247	464 189	38 682	40%	13,5	13 703	3 700	17 402	208 826	4 342	43 424	21 745	252 250	16 938	211 939
		5421101	Dekoratór	1,242	562 626	46 886	70%	18	18 270	4 933	23 203	278 435	7 599	75 992	30 802	354 427	16 083	208 199
5.	Gépészet	3452106	Hegesztő	2,0076	909 443	75 787	70%	18	18 270	4 933	23 203	278 435	7 599	75 992	30 802	354 427	44 985	555 016
		3452103	Gépi forgácsoló	2,0076	909 443	75 787	70%	18	18 270	4 933	23 203	278 435	7 599	75 992	30 802	354 427	44 985	555 016
6.	Elektrotechnika-elektronika	3452204	Villanyszerelő	1,8368	832 070	69 339	70%	18	18 270	4 933	23 203	278 435	7 599	75 992	30 802	354 427	38 537	477 644
		5452302	Elektronikai technikus	1,2524	567 337	47 278	60%	16,5	16 748	4 522	21 269	255 232	6 514	65 136	27 783	320 368	19 495	246 969
7.	Informatika	3452302	Számítógép-szerelő, karbantartó	1,1979	542 649	45 221	60%	16,5	16 748	4 522	21 269	255 232	6 514	65 136	27 783	320 368	17 438	222 281
		5448104	Informatikai rendszergazda	0,891	403 623	33 635	60%	16,5	16 748	4 522	21 269	255 232	6 514	65 136	27 783	320 368	5 852	83 255
8.	Vegyipar	5452402	Vegyipari technikus	1,0247	464 189	38 682	40%	13,5	13 703	3 700	17 402	208 826	4 342	43 424	21 745	252 250	16 938	211 939
		3454303	Formacikk-gyártó	1,5028	680 768	56 731	70%	18	18 270	4 933	23 203	278 435	7 599	75 992	30 802	354 427	25 929	326 342
9.	Építészet	3458208	Kőműves és hidegburkoló	1,6698	756 419	63 035	70%	18	18 270	4 933	23 203	278 435	7 599	75 992	30 802	354 427	32 233	401 993
		3458204	Festő, mázoló, tapétázó	1,3662	618 889	51 574	70%	18	18 270	4 933	23 203	278 435	7 599	75 992	30 802	354 427	20 772	264 462
10.	Könnyűipar	3454206	Női szabó	1,5028	680 768	56 731	70%	18	18 270	4 933	23 203	278 435	7 599	75 992	30 802	354 427	25 929	326 342
		3454201	Bőrdíszműves	1,3068	591 980	49 332	70%	18	18 270	4 933	23 203	278 435	7 599	75 992	30 802	354 427	18 530	237 554
Szakmacsoport	OKJ	Súlyszorzó	Normatíva összeg		Gyakorlat aránya	Havi juttatás		Szocho (27%)	Pénzbeli juttatás összesen		Étkezési költség		Kötelező juttatások összesen		Fedezet egyéb költségekre			
			éves	havi		%	Ft		havi	éves	havi	éves	havi	éves	havi	éves		

1085 Budapest, Baross u. 52.

Telefon: 06 1 477 5600 – Fax: 06 1 210 1063 – www.nive.hu

11.	Faipar	3454302	Asztalos	1,5028	680 768	56 731	70%	18	18 270	4 933	23 203	278 435	7 599	75 992	30 802	354 427	25 929	326 342
		3454205	Kárpitos	1,242	562 626	46 886	70%	18	18 270	4 933	23 203	278 435	7 599	75 992	30 802	354 427	16 083	208 199
12.	Nyomdaipar	3454306	Könyvkötő és nyomtatvány-feldolgozó	1,3662	618 889	51 574	70%	18	18 270	4 933	23 203	278 435	7 599	75 992	30 802	354 427	20 772	264 462
		5421304	Nyomdaipari gépmester	1,1385	515 741	42 978	60%	16,5	16 748	4 522	21 269	255 232	6 514	65 136	27 783	320 368	15 195	195 373
13.	Közlekedés	5452502	Autószerelő	1,2524	567 337	47 278	50%	15	15 225	4 111	19 336	232 029	5 428	54 280	24 764	286 309	22 514	281 028
		3452506	Karosszerialakatos	1,6425	744 053	62 004	70%	18	18 270	4 933	23 203	278 435	7 599	75 992	30 802	354 427	31 202	389 626
15.	Közgazdaság	5434401	Pénzügyi-számviteli ügyintéző	0,72	326 160	27 180	30%	12	12 180	3 289	15 469	185 623	3 257	32 568	18 725	218 191	8 455	107 969
		5434403	Vám-, jövedéki- és termékdíj ügyintéző	0,72	326 160	27 180	30%	12	12 180	3 289	15 469	185 623	3 257	32 568	18 725	218 191	8 455	107 969
16.	Ügyvitel	5434601	Irodai asszisztens	0,8019	363 261	30 272	60%	16,5	16 748	4 522	21 269	255 232	6 514	65 136	27 783	320 368	2 489	42 893
17.	Kereskedelem-marketing, üzleti adminisztráció	3434101	Eladó	1,242	562 626	46 886	70%	18	18 270	4 933	23 203	278 435	7 599	75 992	30 802	354 427	16 083	208 199
		5434501	Logisztikai ügyintéző	0,8748	396 284	33 024	40%	13,5	13 703	3 700	17 402	208 826	4 342	43 424	21 745	252 250	11 279	144 034
18.	Vendéglátás-turisztika	3481104	Szakács	1,5028	680 768	56 731	70%	18	18 270	4 933	23 203	278 435	7 599	75 992	30 802	354 427	25 929	326 342
		3481103	Pincér	1,1178	506 363	42 197	70%	18	18 270	4 933	23 203	278 435	7 599	75 992	30 802	354 427	11 395	151 937
19.	Egyéb szolgáltatások	5281502	Gyakorló kozmetikus	1,242	562 626	46 886	70%	18	18 270	4 933	23 203	278 435	7 599	75 992	30 802	354 427	16 083	208 199
		5281501	Gyakorló fodrász	1,1178	506 363	42 197	70%	18	18 270	4 933	23 203	278 435	7 599	75 992	30 802	354 427	11 395	151 937
20.	Mezőgazdaság	3452108	Mezőgazdasági gépész	1,6425	744 053	62 004	70%	18	18 270	4 933	23 203	278 435	7 599	75 992	30 802	354 427	31 202	389 626
		3462101	Gazda	1,8368	832 070	69 339	70%	18	18 270	4 933	23 203	278 435	7 599	75 992	30 802	354 427	38 537	477 644
21.	Élelmiszeripar	3454105	Pék	1,5057	682 082	56 840	60%	16,5	16 748	4 522	21 269	255 232	6 514	65 136	27 783	320 368	29 057	361 714
		3454103	Húsipari termékgyártó	1,5028	680 768	56 731	70%	18	18 270	4 933	23 203	278 435	7 599	75 992	30 802	354 427	25 929	326 342

A táblázat tartalmazza valamennyi, a vizsgálat szempontjából releváns adatot, amely szükséges volt a fedezetek valós megállapításához

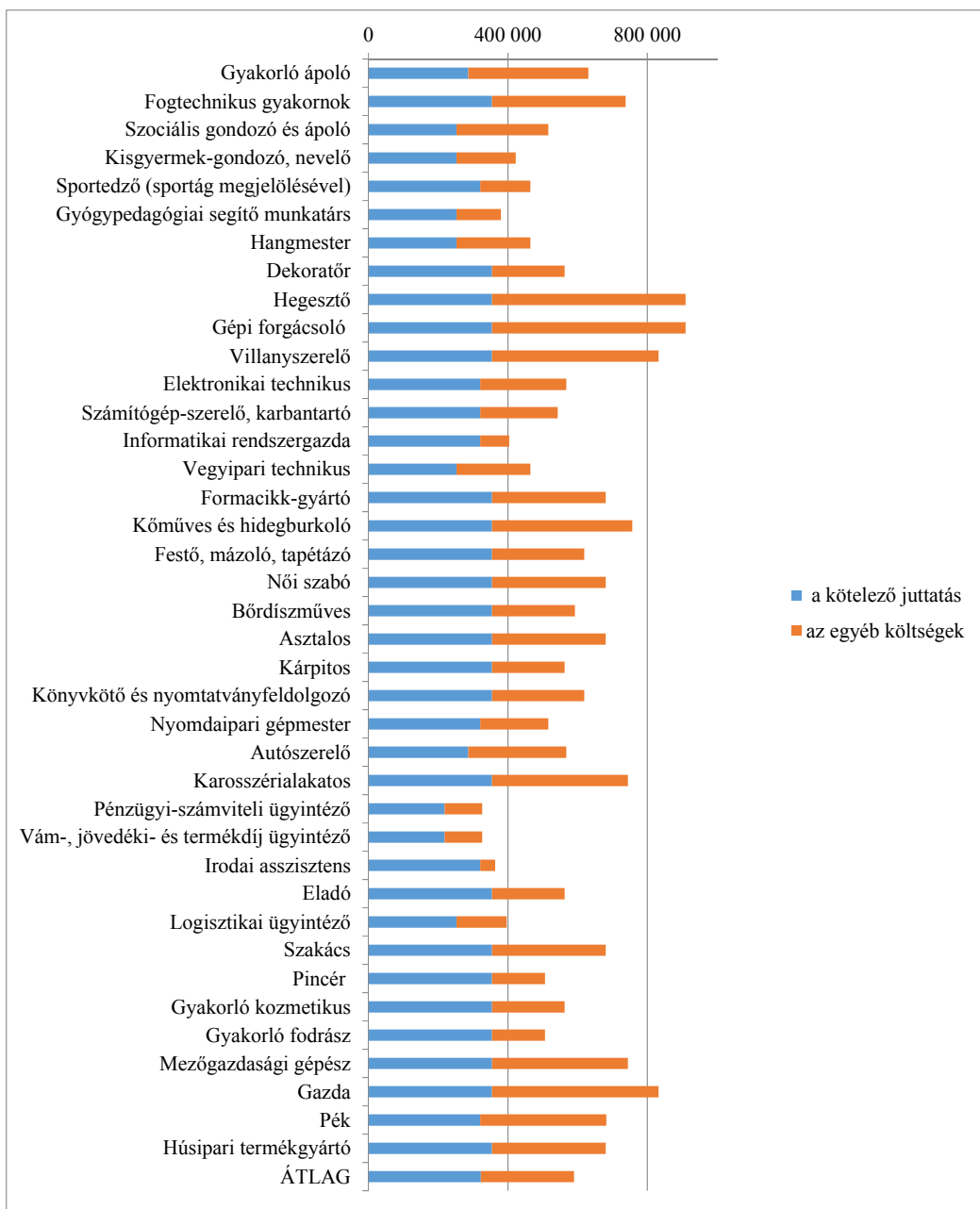
A számítások összegzése alapján az éves csökkentő tételek és azok fedezeti képessége a következőképpen alakult a kiválasztott szakképesítéseknél:

OKJ	Súly- szorzó	Éves csökkentő tétel összege	Éves csökkentő tételből				
			a kötelező juttatás		az egyéb költségek		
			Ft	%	Ft	%	
					fedezete		
5272301	Gyakorló ápoló	1,3915	630 350	286 309	45,42%	344 041	54,58%
5472401	Fogtechnikus gyakornok	1,6281	737 529	354 427	48,06%	383 103	51,94%
3476201	Szociális gondozó és ápoló	1,1385	515 741	252 250	48,91%	263 490	51,09%
5476102	Kisgyermek-gondozó, nevelő	0,9325	422 423	252 250	59,72%	170 172	40,28%
5481302	Sportedző (sportág megjelölésével)	1,0247	464 189	320 368	69,02%	143 821	30,98%
5414001	Gyógypedagógiai segítő munkatárs	0,8384	379 795	252 250	66,42%	127 545	33,58%
5421301	Hangmester	1,0247	464 189	252 250	54,34%	211 939	45,66%
5421101	Dekoratór	1,242	562 626	354 427	63,00%	208 199	37,00%
3452106	Hegesztő	2,0076	909 443	354 427	38,97%	555 016	61,03%
3452103	Gépi forgácsoló	2,0076	909 443	354 427	38,97%	555 016	61,03%
3452204	Villanyszerelő	1,8368	832 070	354 427	42,60%	477 644	57,40%
5452302	Elektronikai technikus	1,2524	567 337	320 368	56,47%	246 969	43,53%
3452302	Számítógép-szerelő, karbantartó	1,1979	542 649	320 368	59,04%	222 281	40,96%
5448104	Informatikai rendszergazda	0,891	403 623	320 368	79,37%	83 255	20,63%
5452402	Vegyipari technikus	1,0247	464 189	252 250	54,34%	211 939	45,66%
3454303	Formacikk-gyártó	1,5028	680 768	354 427	52,06%	326 342	47,94%
3458208	Kőműves és hidegburkoló	1,6698	756 419	354 427	46,86%	401 993	53,14%
3458204	Festő, mázó, tapétázó	1,3662	618 889	354 427	57,27%	264 462	42,73%
3454206	Női szabó	1,5028	680 768	354 427	52,06%	326 342	47,94%
3454201	Bőrdíszműves	1,3068	591 980	354 427	59,87%	237 554	40,13%
3454302	Asztalos	1,5028	680 768	354 427	52,06%	326 342	47,94%
3454205	Kárpitos	1,242	562 626	354 427	63,00%	208 199	37,00%
3454306	Könyvkötő és nyomtatvány-feldolgozó	1,3662	618 889	354 427	57,27%	264 462	42,73%
5421304	Nyomdaipari gépmester	1,1385	515 741	320 368	62,12%	195 373	37,88%
5452502	Autószerelő	1,2524	567 337	286 309	50,47%	281 028	49,53%
3452506	Karosszérialakatos	1,6425	744 053	354 427	47,63%	389 626	52,37%
5434401	Pénzügyi-számviteli ügyintéző	0,72	326 160	218 191	66,90%	107 969	33,10%
5434403	Vám-, jövedéki- és termékdíj ügyintéző	0,72	326 160	218 191	66,90%	107 969	33,10%
5434601	Irodai asszisztens	0,8019	363 261	320 368	88,19%	42 893	11,81%
3434101	Eladó	1,242	562 626	354 427	63,00%	208 199	37,00%
5434501	Logisztikai ügyintéző	0,8748	396 284	252 250	63,65%	144 034	36,35%
3481104	Szakács	1,5028	680 768	354 427	52,06%	326 342	47,94%
3481103	Pincér	1,1178	506 363	354 427	69,99%	151 937	30,01%
5281502	Gyakorló kozmetikus	1,242	562 626	354 427	63,00%	208 199	37,00%
5281501	Gyakorló fodrász	1,1178	506 363	354 427	69,99%	151 937	30,01%
3452108	Mezőgazdasági gépész	1,6425	744 053	354 427	47,63%	389 626	52,37%
3462101	Gazda	1,8368	832 070	354 427	42,60%	477 644	57,40%
3454105	Pék	1,5057	682 082	320 368	46,97%	361 714	53,03%
3454103	Húsipari termékgyártó	1,5028	680 768	354 427	52,06%	326 342	47,94%
A SZAKKÉPESÍTÉSEK ÁTLAGA			589 575	322 115	54,64%	267 460	45,36%

Szemléletesen:

1085 Budapest, Baross u. 52.

Telefon: 06 1 477 5600 – Fax: 06 1 210 1063 – www.nive.hu



Az ábrán jól látható, hogy a kötelező juttatásokra a csökkentő tételek minden esetben fedezetet nyújtanak. Az egyéb költségek (munkaruha, védőruha, tisztálkodási eszközök, felelősségbiztosítás, anyagköltségek, eszközök költségei, oktatók bére, foglalkozás egészségügyi ellátás, stb.) fedezetére a vizsgált szakképesítésekben átlagosan 45,36%-a jut az éves csökkentő tételnek.

Az átlagtól jelentősen lefelé eltérő fedezeti összeg jelenik meg a vizsgált 39 szakképesítés közül 2 szakképesítés, az Informatikai rendszergazda és az Irodai asszisztens szakképesítés esetében, ahol a kötelező juttatások felett az egyéb költségekre mindösszesen az éves normatíva összegének csak a 12%-a, illetve 21 %-a marad fedezetként. Ennek oka az, hogy a két képzés szakmai és vizsgakövetelményében a gyakorlati képzés aránya 60%-os; ezért jelentős a tanulói juttatás összege, de elég alacsony a súlyszorzó értéke, ami által az éves csökkentő tétel jellemzően csak a tanulói pénzbeli juttatásra és azt terhelő szociális hozzájárulási adó összegére nyújt fedezetet.

A kutatásban választ adó gazdálkodóknál a nevesített két szakképesítésben nem volt tanulószereződéses tanuló, így arra vonatkozóan nem kaptunk választ, hogy a csökkentő tétel elegendő-e a gyakorlati képzés tényleges költségeinek fedezetére. Azonban a többi szakképesítéssel való összevetésben megállapítható, hogy az Informatikai rendszergazda és Irodai asszisztens gyakorlati képzéssel történő kötelezettség teljesítés ösztönzése a jelenlegi súlyszorzók alkalmazásával nem nevezhető kielégítőnek.

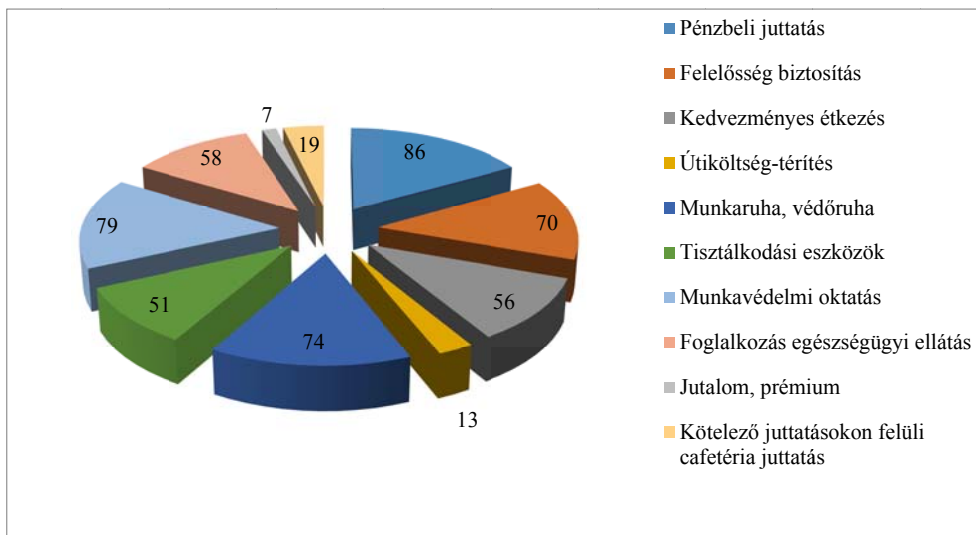
A fenti számítások alapján kijelenthető, hogy a jelenleg érvényben lévő szakképesítésenkénti súlyszorzók értékeivel számított gyakorlati képzési normatívaösszegek nagy átlagban fedezik az egyéb költségeket is.

2. A kutatásba bevont gazdálkodók gyakorlati képzéssel kapcsolatosan felmerült költségeinek vizsgálata

A válaszadó gazdálkodók a gyakorlati képzésük során a következő juttatásokat, költségeket nevesítették a tanulószervezéses tanulókkal kapcsolatosan:

Tanulói juttatások, költségek	Gazdálkodók	
	száma	aránya
Pénzbeli juttatás	86	96.6%
Felelősségbiztosítás	70	78.7%
Kedvezményes étkezés	56	62.9%
Útiköltség-térítés	13	14.6%
Munkaruha, védőruha	74	83.1%
Tisztálkodási eszközök	51	57.3%
Munkavédelmi oktatás	79	88.8%
Foglalkozás egészségügyi ellátás	58	65.2%
Jutalom, prémium	7	7.9%
Kötelező juttatásokon felüli cafetéria juttatás	19	21.3%

A gazdálkodóknál a tanulószervezéses képzés keretében végzett gyakorlati képzéssel kapcsolatosan felmerülő kiadások és az azt biztosító gazdálkodók száma 2014. évben a következő szemléletes ábrával mutatható be:



Kötelező pénzbeli juttatást a megkérdezettek 96,6% (86/89 gazdálkodó), kedvezményes étkeztést 62,9% (56/89 gazdálkodó) biztosít a tanulóknak csak, azonban 29,2% (26/89 gazdálkodó) jutalom, prémium, illetve kötelező juttatásokon felüli cafetéria juttatásokat is nyújt a tanulók részére.

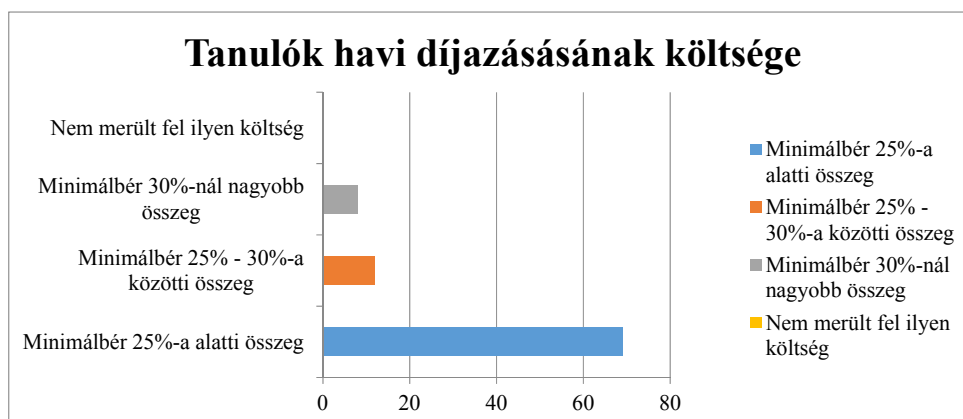
Az ilyen, teljesen saját döntésen alapuló juttatások költségeit figyelembe vevő gazdálkodók 50%-a nem tartja elegendőnek a jelenlegi normatívaösszegeket, míg a másik 50% nemmel válaszolt arra a kérdésre, hogy szükségesnek tartja-e az igénybe vehető normatívák emelését.

A) A tanulók pénzbeli juttatása

A gazdálkodók arra vonatkozóan, hogy náluk a 2014. évben a tanulók havi díjazása milyen összeget tett ki átlagosan következő választ adták:

Tanulók havi juttatásának összege	Gazdálkodók	
	száma	aránya
Minimálbér 25%-a alatti összeg	69	77,50%
Minimálbér 25% - 30%-a közötti összeg	12	13,50%
Minimálbér 30%-nál nagyobb összeg	8	9%
Nem merült fel ilyen költség	0	0%
Összesen	89	100,00%

Szemléletesen:



A válaszokból egyértelműsíthető, hogy a gazdálkodók a tanulók pénzbeli juttatását a

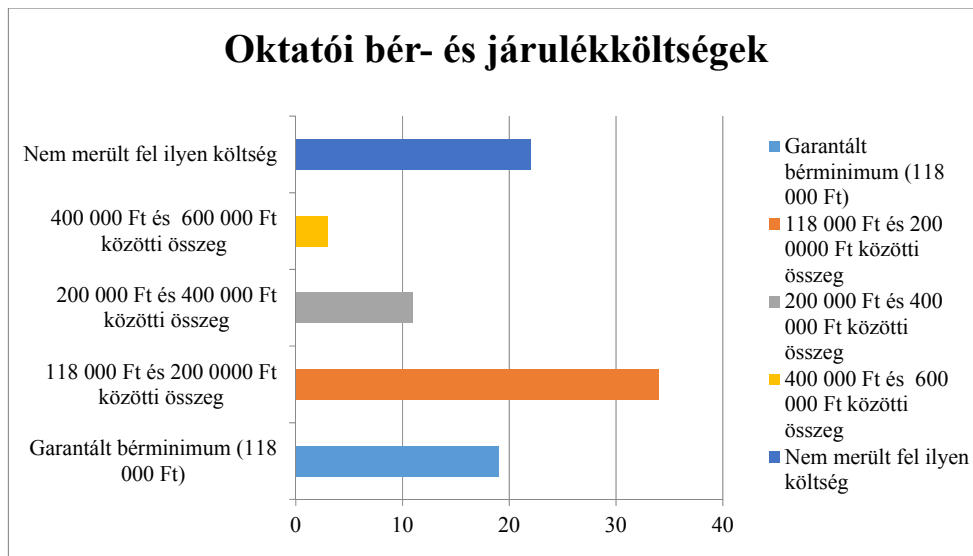
kötelezően előírt havi mértékben nyújtják, a tanulmányi kötelezettségének eredményesen eleget tett tanuló pénzbeli juttatását pedig minimális emelési mértékkel történő összegben biztosítják.

B) Az oktatói bér és járulék kiadások

A gazdálkodók arra vonatkozóan, hogy náluk a 2014. évben az oktatói díjazások és közterhek milyen összeget tettek ki átlagosan következő választ adták:

Oktatók havi juttatásának összege	Gazdálkodók	
	száma	aránya
Garantált bérminimum (118.000 Ft)	19	21,30%
118.000 Ft és 200.000 Ft közötti összeg	34	38,20%
200.000 Ft és 400.000 Ft közötti összeg	11	12,40%
400.000 Ft és 600.000 Ft közötti összeg	3	3,40%
Nem merült fel ilyen költség	22	24,70%
Összesen	89	100,00%

Szemléletesen:



Az oktatói bér- és az azt terhelő járulékköltségek 22 gazdálkodó (24,7%) esetében nem merültek fel, amelynek magyarázata lehet, hogy a kkv szektorba tartozó gazdálkodók esetében függetlenített gyakorlati oktatói munkakör nem jellemző. Az egyéni vállalkozások,

mikro- és kisvállalkozások körében jellemző, hogy az oktatói feladatokat maguk a vállalkozók egyéni vállalkozói, illetve tagi jogviszonyban végzik, tényleges jövedelem kivétele nélkül.

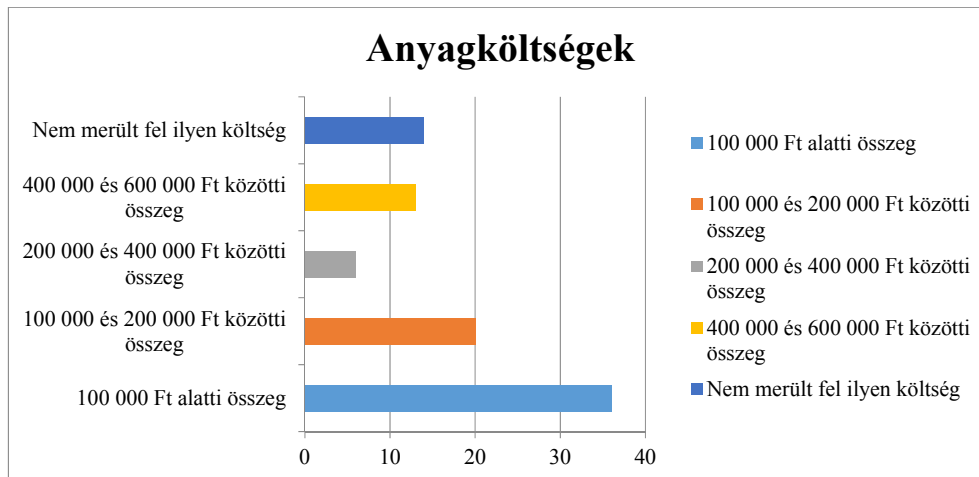
Ahol felmerült oktatói díjazás, ott jellemzően a garantált bérminimum vagy afeletti összegben díjazták 2014. évben a gyakorlati képzésben közreműködő oktatókat havonta.

C) A gyakorlati képzéshez szükséges anyagköltségek

A gazdálkodók arra vonatkozóan, hogy náluk a 2014. évben a tanulók gyakorlati képzéséhez szükséges anyagok milyen összeget tettek ki, átlagosan következő választ adták:

Anyagköltség éves összege	Gazdálkodók	
	száma	aránya
100.000 Ft alatti összeg	36	40.5%
100.000 és 200.000 Ft közötti összeg	20	22.5%
200.000 és 400.000 Ft közötti összeg	6	6.7%
400.000 és 600.000 Ft közötti összeg	13	14.6%
Nem merült fel ilyen költség	14	15.7%
Összesen	89	100,00%

Szemléletesen:



Az anyagköltségek 14 gazdálkodó (15,7%) esetében nem merültek fel, amelynek magyarázata lehet, hogy a kkv szektorba tartozó gazdálkodók esetében nem tudták elkülöníteni, mérni a

ténylegesen a gyakorlati képzéshez felhasznált anyagok költségét, vagy a képzés során felhasznált anyagköltség a képzés keretében létrejövő értékesített termékbe vagy szolgáltatásba épült bele.

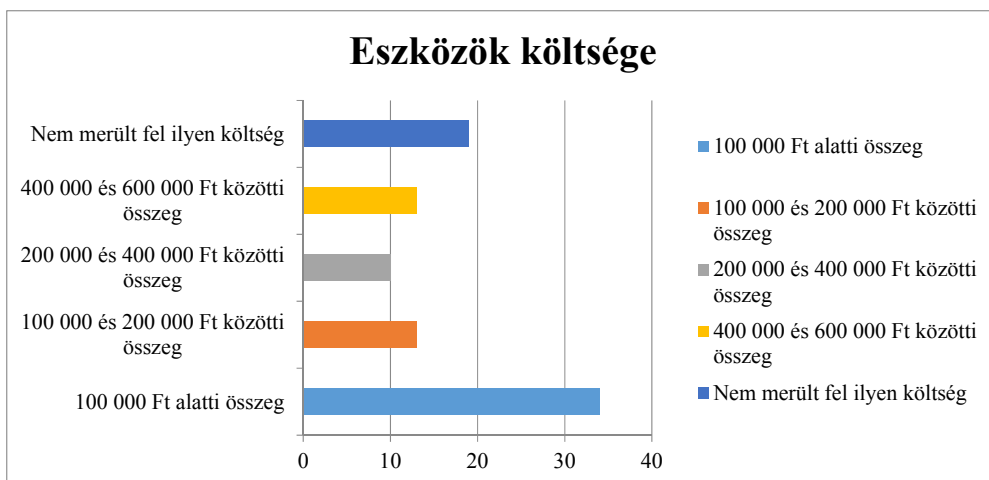
Ahol felmerült ilyen kiadás, ott gyakorlati képzéshez szükséges anyagköltség nagyságrendjét a gazdálkodók 63%-a jellemzően évi 200.000 Ft alatti összegben jelölte meg (éves szinten, tanulónként).

D) A gyakorlati képzéshez tanulók által használt eszközök (kéziszerszámok, gépek, berendezések) költségei

A gazdálkodók arra vonatkozóan, hogy náluk a 2014. évben a tanulók képzéséhez szükséges eszközök milyen összeget tettek ki átlagosan következő választ adták:

Eszközök költségének éves összege	Gazdálkodók	
	száma	aránya
100.000 Ft alatti összeg	34	38.3%
100.000 és 200.000 Ft közötti összeg	13	14.6%
200.000 és 400.000 Ft közötti összeg	10	11.2%
400.000 és 600.000 Ft közötti összeg	13	14.6%
Nem merült fel ilyen költség	19	21.3%
Összesen	89	100,00%

Szemléletesen:



Eszközök költségeik 19 gazdálkodó (21,3%) esetében nem merültek fel, amelynek magyarázata lehet, hogy a kkv szektorba tartozó gazdálkodók esetében nem tudták elkülöníteni, mérni a ténylegesen a gyakorlati képzéshez használt eszközök költségét, mivel jellemzően nem tudják biztosítani a teljes tanulólétszámra a kizárólag gyakorlati képzési célt szolgáló eszközök juttatását, így az egyébként termelő tevékenységükhöz használt eszközökkel folytatják a gyakorlati képzést.

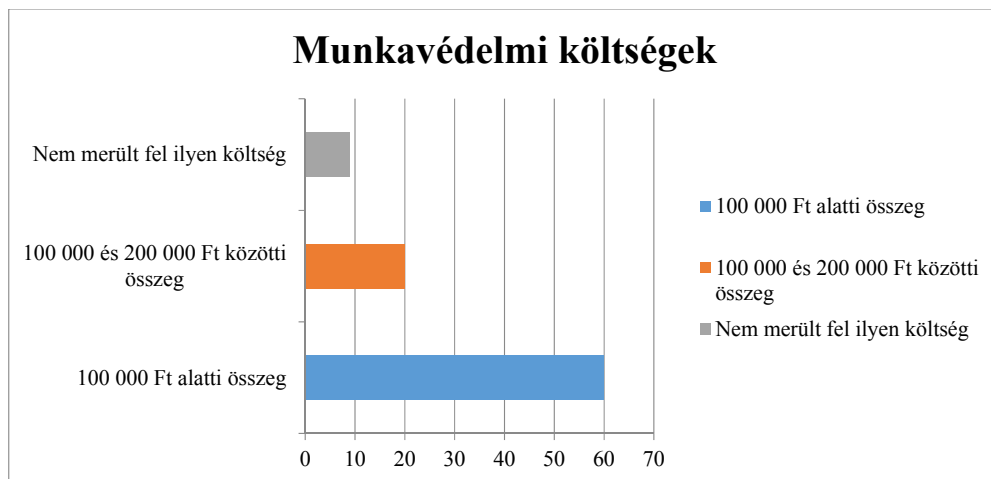
Ahol felmerült ilyen kiadás, ott gyakorlati képzéshez szükséges eszközök költségének nagyságrendjét a gazdálkodók 52,9%-a jellemzően évi 200.000 Ft alatti összegben jelölte meg tanulónként.

E) A gyakorlati képzéshez szükséges munkaruha, védőruha költségei

A gazdálkodók arra vonatkozóan, hogy náluk a 2014. évben a tanulók munkaruha-, illetve védőruhaköltségei milyen összeget tettek ki, átlagosan következő választ adták:

Munkaruha, védőruha költségének éves összege	Gazdálkodók	
	száma	aránya
100.000 Ft alatti összeg	60	67.4%
100.000 és 200.000 Ft közötti összeg	20	22.5%
Nem merült fel ilyen költség	9	10.1%
Összesen	89	100,00%

Szemléletesen:



Munkavédelmi költségek (munkaruha, védőruha, védőeszköz biztosítása) 9 gazdálkodó (10,1%) esetében nem merültek fel, aminek magyarázata lehet, hogy a kkv szektorba tartozó gazdálkodók esetében nem tudták elkülöníteni, mérni a ténylegesen a gyakorlati képzéshez felhasznált védőeszközök költségét.

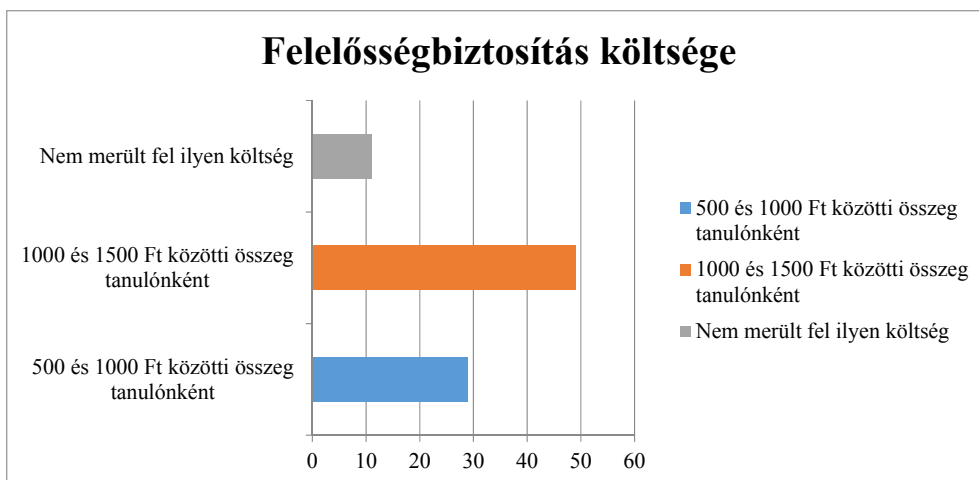
Ahol felmerült ilyen kiadás, ott gyakorlati képzéshez szükséges munkavédelmi kiadások nagyságrendjét a gazdálkodók 60%-a jellemzően évi 100 000 Ft alatti összegben jelölte meg.

F) A gyakorlati képzés felelősségbiztosítási költsége

A gazdálkodók arra vonatkozóan, hogy náluk a 2014. évben a tanulók felelősségbiztosítása milyen összeget tett ki, átlagosan következő választ adták:

Felelősség biztosítás költségének éves összege	Gazdálkodók	
	száma	aránya
500 és 1000 Ft közötti összeg tanulónként	29	32,6%
1000 és 1500 Ft közötti összeg tanulónként	49	55%
Nem merült fel ilyen költség	11	12,4%
Összesen	89	100,00%

Szemléletesen:



A kötelező felelősségbiztosítás vélhető mellőzése miatt nem merült fel ilyen kiadás 11 gazdálkodó (12,4%) esetében. Ahol a felelősség biztosítással rendelkeztek a gazdálkodók, ott jellemzően 1000 és 1500 Ft/tanuló/év összegben jelentkezett a kiadásuk.

G) A felmerült költségek együttes összege

A következő táblázatban a kutatás keretében a gazdálkodók által adott, a ténylegesen felmerült 2014. évi költségekre vonatkozó összefoglalást mutatjuk be. Az egyes költségelemek nagyságrendjeit egymás mellé állítva közelítő képet kaphatunk a tényleges gyakorlati képzéshez kapcsolódó költségek köréről és jellemző nagyságrendjükről, hogy igazolhassuk vagy cáfoljuk hipotézisünket.

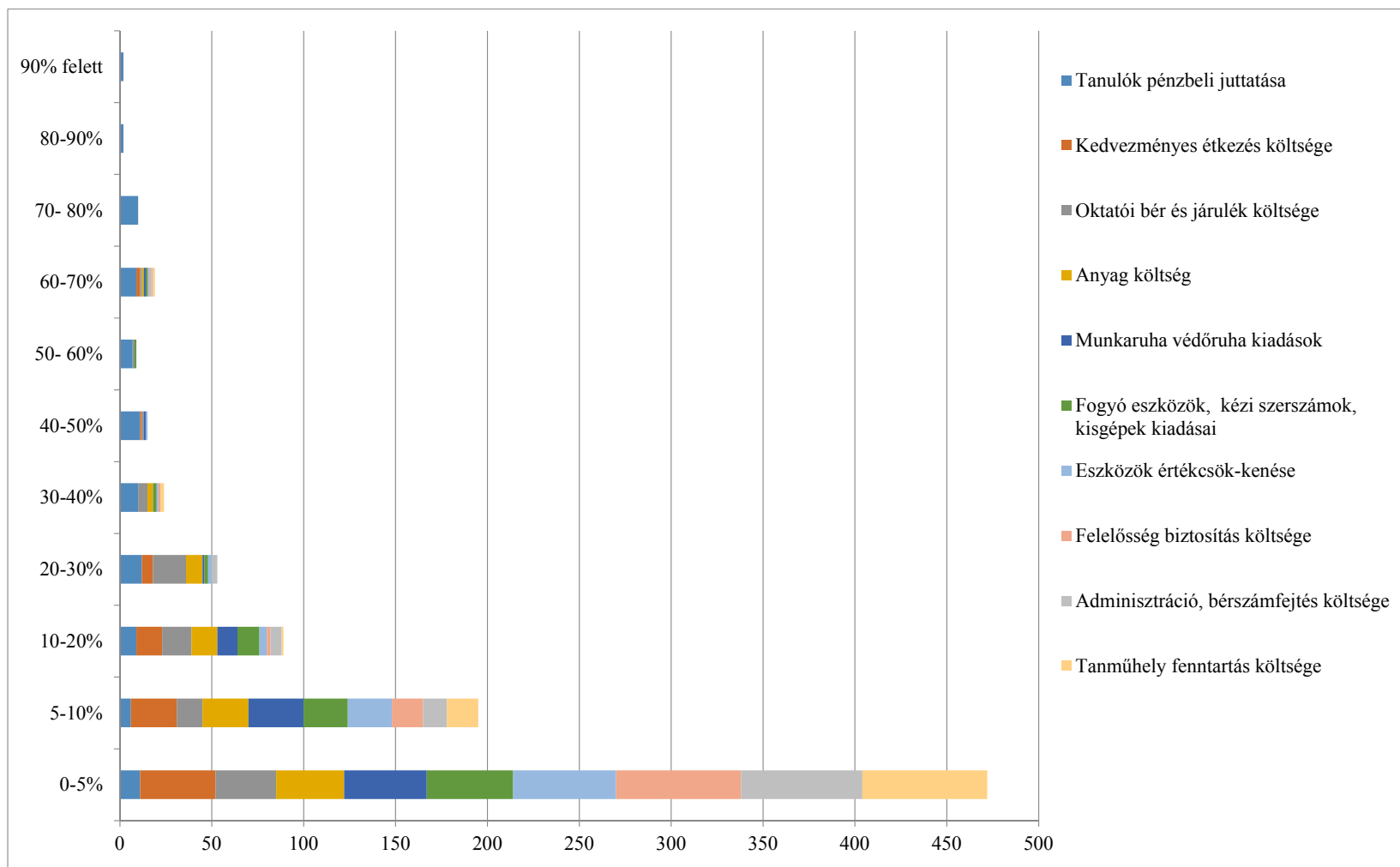
A havi gyakorlati képzési költségekben viselt arányok	Tanulók pénzbeli juttatása	Kedvezményes étkezés költsége	Oktatói bér és járulék költsége	Anyag-költség	Munkaruha- és védőruha-kiadások	Fogyó-eszközök, kézi szerszámok, kigépek kiadásai	Eszközök értékcsökkenése	Felelősség-biztosítás költsége	Adminisztráció, bérszámfejtés költsége	Tanműhely fenntartási költsége
	gazdálkodók száma									
0-5%	11	41	33	37	45	47	56	68	66	68
5-10%	6	25	14	25	30	24	24	17	13	17
10-20%	9	14	16	14	11	12	4	2	6	1
20-30%	12	6	18	9	1	2	2	0	3	0
30-40%	10	0	5	3	0	2	1	1	0	2
40-50%	11	1	1	0	1	0	1	0	0	0
50- 60%	7	0	1	0	0	1	0	0	0	0
60-70%	9	2	1	1	1	1	1	1	1	1
70- 80%	10	0	0	0	0	0	0	0	0	0
80-90%	2	0	0	0	0	0	0	0	0	0
90% felett	2	0	0	0	0	0	0	0	0	0
Összesen	89	89	89	89	89	89	89	89	89	89

A táblázat adatai alapján megállapítható, hogy a tíz elemből álló tényleges gyakorlati képzés költségösszetevőit jellemzően az 5-10% aránysávban jelölték a gazdálkodók, vagyis a teljes költségben behelyezhetők.

Szemléletesen:

1085 Budapest, Baross u. 52.

Telefon: 06 1 477 5600 – Fax: 06 1 210 1063 – www.nive.hu

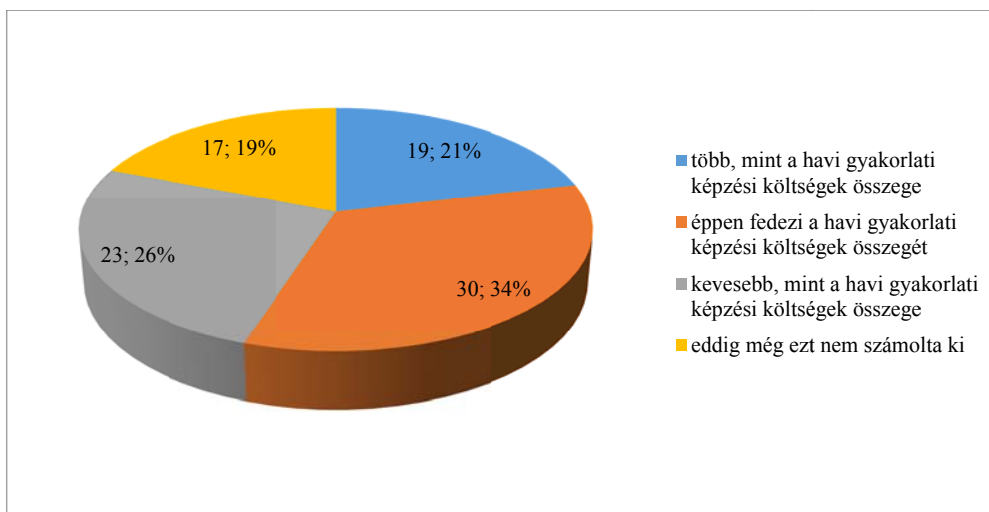


H) A jelenlegi normatívaösszeg és a ténylegesen felmerült költségek viszonya

A gazdálkodók arra vonatkozóan, hogy náluk a 2014. évben a jelenlegi normatívaösszeg és a ténylegesen felmerült költségek viszonya hogyan alakult, a következő választ adták:

A jelenlegi normatíva összege	Gazdálkodók	
	száma	aránya
Több mint a havi gyakorlati képzési költségek összege	19	21.3%
Éppen fedezi a havi gyakorlati képzési költségek összegét	30	33.7%
Kevesebb, mint a havi gyakorlati képzési költségek összege	23	25.8%
Eddig még ezt nem számolta ki	17	19.1%
Összesen	89	100.0%

Szemléletesen:



A válaszadók 55%-a (49/89 gazdálkodó) szerint a jelenlegi havi normatíva szerinti csökkentő tétel összege vagy több mint a havi gyakorlati képzési költségek összege, vagy éppen fedezi a havi gyakorlati képzési költségek összegét. Ezt 17 gazdálkodó (19,2%) még nem számolta ki és csak 23 gazdálkodó (25,8%) szerint kevesebb a jelenlegi havi normatíva szerinti csökkentő tétel összege, mint a havi gyakorlati képzési költségek összege.

A válaszadók 63%-a (56/89 gazdálkodó) szerint ugyanakkor szükséges lenne növelni a

tanulószerződés keretében szervezett gyakorlati képzésre igénybe vehető normatívák mértékét, míg 47% (33/89 gazdálkodó) elégedett a jelenlegi finanszírozási rendszerrel.

Azon gazdálkodók közül, akik a normatíva emelését igényelnék, 23% (13/56 gazdálkodó) fő indokként a minimálbér évről évre történő növekedését említi, mivel a tanulóknak fizetendő juttatások a minimálbér százalékában vannak meghatározva. A minimálbér növekedését nem követi a normatíva növekedése, így a tanulókra fordítandó egyéb költségek fedezetére egyre szűkösebb keret jut a kötelező pénzbeli juttatások minimálbéren alapuló biztosítását követően.

Az emelést igénylők 66%-nál (37/56 gazdálkodó) megjelenik a normatíva emelés szükségességének indokaként az is, hogy jelenlegi normatíva nem nyújt kellő fedezetet a képzéshez szükséges anyagok és megfelelő szerszámok beszerzésére, amelyeket nem minden esetben tud a vállalkozás megvenni kellő mennyiségben a tanulók gyakorlati képzéséhez. A gazdálkodók 25 %-a (14/56 gazdálkodó) nem tartja elegendőnek a jelenlegi normatívát arra, hogy az fedezze az oktatók termelésből való kiesését a képzés miatt, illetve a többletterhelés és adminisztráció miatti díjazási igényüket.

A válaszadók 76%-a (43/56 gazdálkodó) elvárná az alapszabvány emelését évente, legalább az anyagáremelés és a minimálbér emelésének arányában, és 30% (17/56 gazdálkodó) mindenképpen kiegészítené a normatívát egy kimondottan tárgyi eszközökre és az oktató ösztönzésére fordítható többletösszeggel.

I) A gyakorlati képzéshez kapcsolódó adminisztrációs kötelezettségek

A kötelező adminisztrációval kapcsolatban a foglalkozási napló vezetéséről és a kerettantervek alkalmazásáról kérdeztük a gazdálkodókat. Arra a kérdésünkre, hogy milyen formában vezetik a Foglalkozási naplót, a következő válaszokat kaptuk:

Milyen formában vezetik a foglalkozási naplót	Gazdálkodók	
	száma	aránya
Papíralapon	81	91%
Elektronikusan	6	6.8%
Nem vezet foglalkozási naplót	2	2.2%
Összesen	89	100.00%

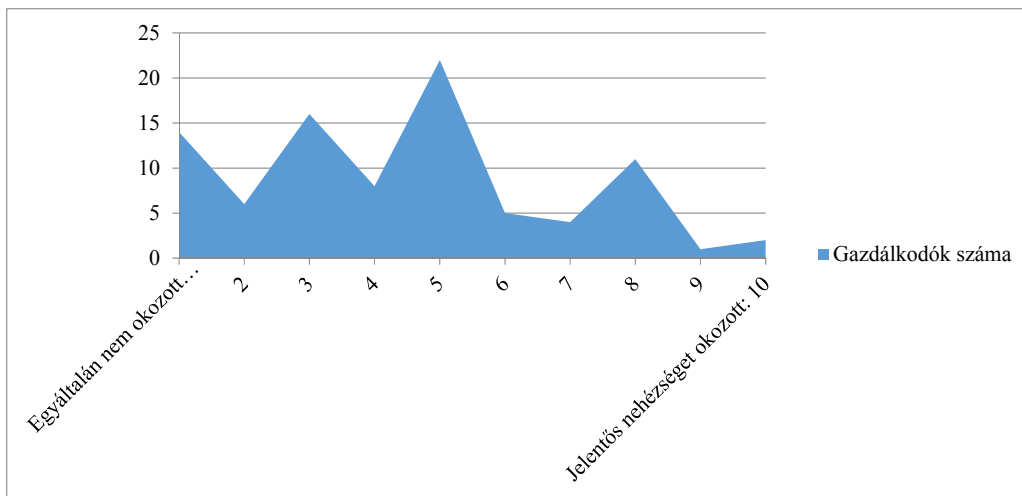
Két mikro- és kisvállalkozási kategóriába tartozó gazdálkodó (2,2%) válaszolta azt, hogy nem vezetnek foglalkozási naplót a gyakorlati képzésről, akik egyébként nem is látják indokoltnak a jelenlegi normatívák összegének növelését. A válaszadó gazdálkodók túlnyomó többsége (97,8%) eleget tett 2014. évben a szakképzési törvényben kötelezően előírt, gyakorlati képzés megvalósításáról szóló dokumentálási kötelezettségének.

Arra a kérdésünkre, hogy a kerettanterv szerinti gyakorlati képzés szervezése jelentet-e nehézséget a vállalkozása számára, a következő válaszokat kaptuk:

A kerettanterv szerinti képzés szervezése jelentet-e nehézséget?	Gazdálkodók	
	száma	aránya
Egyáltalán nem okozott nehézséget: 1	14	15.7%
2	6	6.7%
3	16	18%
4	8	9%
5	22	24.7%
6	5	5.6%
7	4	4.5%
8	11	12.4%
9	1	1.1%
Jelentős nehézséget okozott: 10	2	2.2%

A gazdálkodók 15,7%-ának egyáltalán nem okozott gondot a kerettanterv előírásai szerint szervezni a gyakorlati képzést, míg 2,2% jelentős nehézséggel tudta a kerettantervet alkalmazni. A fennmaradó 82,1%-a a gazdálkodóknak kisebb-nagyobb nehézséggel állt át az új gyakorlati képzés szervezésre.

Szemléletesen:



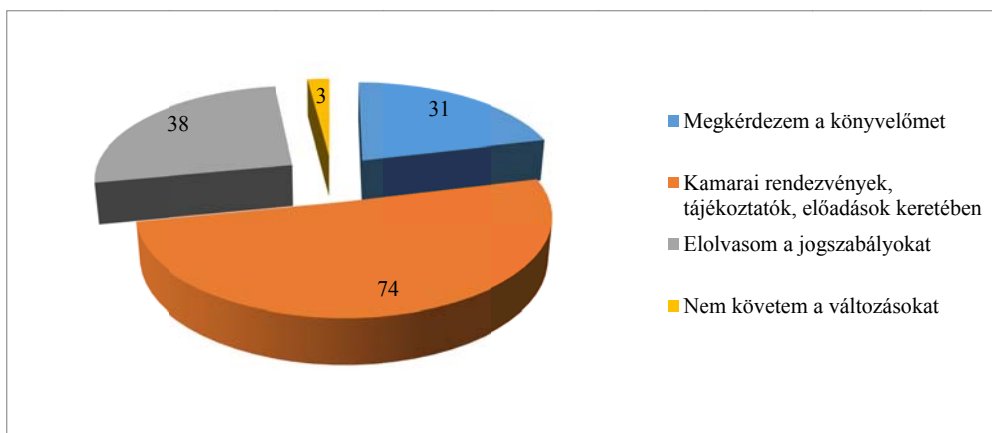
A válaszok alapján egyértelműsíthető, hogy a gazdálkodók jelentős részének, ha nem is jelentős, de nehézséget okozott, hogy az eddigi ún. ”projektezhető” szakmai modul keretében szervezhető gyakorlati képzés helyett, egy tantárgyakra bontott, a gyakorlati tantárgyak óraszámának be- és megtartását megkövetelő képzési formában szervezze meg – néha a képzőhely munkaritmusától, technológia folyamatoktól jelentősen eltérően– a gyakorlati képzést.

J) A jogszabályi változások követése

Erre vonatkozóan feltett kérdéseinkre, amelyek arra próbáltak választ keresni, hogy a gyakorlati képzést végző gazdálkodók honnan tájékozódnak a gyakorlati képzés szervezésével, finanszírozásával kapcsolatos jogszabályi változásokról, valamint hogy ismerik-e a 2016. évtől hatályba lépő új, kiegészítő normatívákként elszámolható/visszaigényelhető, a tanulószervezéses gyakorlati képzéshez kapcsolódó többletfinanszírozási lehetőségeket, a következő válaszokat kaptuk:

Honnan tájékozódik a gyakorlati képzést érintő jogszabályváltozásokról?	Gazdálkodók	
	száma	aránya
Megkérdezi a könyvelőjét	31	34.8%
Kamarai rendezvények, tájékoztatók, előadások keretében	74	83.1%
Elolvassa a jogszabályokat	38	42.7%
Nem követi a változásokat	3	3.4%

Szemléletesen:



A válaszokból az volt megállapítható, hogy gazdálkodók jellemzően a gazdasági kamaráktól várják a változásokkal kapcsolatos információkat.

Ismeri-e a 2016. januártól hatályba lépő kedvező változásokat?	Gazdálkodók	
	száma	aránya
Igen	34	38.2%
Nem	55	61.8%
Összesen	89	100.00%

A kutatás idején csak a gazdálkodók 38,2%-ának volt tudomása arról, hogy 2016. januártól hatályba lépő, a gyakorlati képzést érintő módosuló jogszabályok a tanuló szerződéssel gyakorlati képzést vállaló gazdálkodóknak jelentős többletfinanszírozást biztosíthatnak.

IV. Összegzés

A kutatásban az interjúktól elvárt eredmény az volt, hogy a megkérdezések során az interjúalanyok képet adnak a mai iskolarendszeren kívüli gyakorlati képzés helyzetéről, elmondják véleményüket a gyakorlati képzés finanszírozásáról, ez alapján lehetőség nyíljon a szükséges módosítások összegyűjtésére és módosítási javaslatként való benyújtására, és a válaszokból megismerhessük a gyakorlólhelyeken felmerülő finanszírozási gondokat, véleményeket, változtatási javaslatokat. Mindez motiválhatta volna a résztvevőket, azonban a kutatásban való részvétel aránya -- ennek ellenére -- a gyakorlati képzést szervező gazdálkodók részéről alacsony volt. A kérdőívek a gazdasági kamarák segítségével jutottak el több mint 900 gyakorlati képzéssel foglalkozó vállalkozáshoz, azonban kevesebb mint 10%-uk (89 gazdálkodó) járult hozzá válaszaival a kutatás eredményéhez.

A kutatásban segítséget nyújtó gazdálkodók válaszaikkal igazolták a felállított hipotézisünket, miszerint a jelenleg érvényben lévő szakképesítésenkénti súlyszorzók értékeivel számított gyakorlati képzési normatívaösszegek nagy átlagban fedezték a 2014. évi tényleges költségeket, és a gyakorlati képzéssel történő kötelezettségteljesítés ösztönzése ezáltal aránylag megfelelő volt. A válaszadók 55%-a (49/89 gazdálkodó) szerint a jelenlegi havi normatíva szerinti csökkentő tétel összege vagy több mint a havi gyakorlati képzési költségek összege, vagy éppen fedezi a havi gyakorlati képzési költségek összegét. Ezt az összehasonlítást 17 gazdálkodó (19,2%) még nem számolta ki és csak 23 gazdálkodó (25,8%) szerint kevesebb a jelenlegi havi normatíva szerinti csökkentő tétel összege, mint a havi gyakorlati képzési költségek összege.

A válaszadók 63%-a (56/89 gazdálkodó) szerint ugyanakkor szükséges lenne növelni a tanulószereződés keretében szervezett gyakorlati képzésre igénybe vehető normatívák mértékét, míg 37% (33/89 gazdálkodó) elégedett a jelenlegi finanszírozás mértékével.

Azon gazdálkodók közül, akik a normatíva emelését igényelnék, 23% (13/56 gazdálkodó) fő indokként a minimálbér évről évre történő növekedését említi, mivel a tanulóknak fizetendő juttatások a minimálbér százalékában vannak meghatározva. A minimálbér növekedését nem követi a normatíva növekedése, így a tanulókra fordítandó egyéb költségek fedezetére egyre szűkösebb keret jut a kötelező pénzbeli juttatások minimálbéren alapuló biztosítását követően.

Az emelést igénylők 66%-nál (37/56 gazdálkodó) megjelenik a normatívaemelés szükségességének indokaként az is, hogy jelenlegi normatíva nem nyújt kellő fedezetet a képzéshez szükséges anyagok és megfelelő szerszámok beszerzésére, amelyeket nem minden

esetben tud a vállalkozás megvenni kellő mennyiségben a tanulók gyakorlati képzéséhez. Továbbá a gazdálkodók 25 %-a (14/56 gazdálkodó) nem tartja elegendőnek a jelenlegi normatívát arra, hogy az oktatók képzés miatti termelésből való kiesését, illetve többletterhelés és adminisztráció miatti díjazási igényüket fedezze.

A válaszadók 76%-a (43/56 gazdálkodó) legalább az anyagáremelés és a minimálbér emelésének arányában elvárná az alapszabvány emelését évente, és 30% (17/56 gazdálkodó) mindenképpen kiegészítené kimondottan tárgyi eszközökre és az oktató ösztönzésére fordítható többletösszeggel a normatívát.

Executive Summary

The *Act CLV of 2011 on Vocational Training Contributions and Support for the Development of Training Programs* regulates the possible ways, conditions and cases of the completion of the obligation on vocational training contribution (VTC). It may be fulfilled by organizing a school-based practical training. This practical training should be organized on the basis of the provisions of *Act CLXXXVII of 2011 on Vocational Education and Training*. The *Government Decree 280/2011 (XII. 20.) on the applicable training norms and discounts considering the calculation of the costs of organizing practical training on the expense of the Vocational Training Contribution* describes the scale and application method of the enforceable normative rates and reductions in case the VTC is performed in the practical training and it includes weighted multipliers for every vocational specialization.

These VTC related regulations were elaborated in order to motivate the partners to organize practical trainings as fulfillment of the legal obligation. The focal problem is the relation between the norms of the practical training (an annual value of the calculation of basic norms, altered by weighted multipliers, according to the given vocational specialization) and the actual costs of practical training, as performed by the apprentices, according to the size of the training organization.

The original assumption of the research was that the normative funding of practical training (calculated with the current weighted multiplier by each vocational specialization) covered the actual costs, and this way the incentive for the VTC obligation fulfillment through organizing practical trainings was sufficient.

The purpose of the primary research was to create an opportunity for the interviewees to reflect on the situation of the practical trainings other than in the school system, to listen their opinions about the funding of such trainings and to hear about the emerging problems. Based on their answers, recommendations could be collected and presented. The questionnaires were sent to more than 900 organizers of practical training, through the chambers of economy, but the involvement rate was quite low (less than 10 percent of them, 89 organizers sent back the survey).

More than half of the participants (49/89, 55%) thought that the amount of the monthly normative funding was a little bit more or just enough to cover the monthly costs of the practical training. On the other hand, 63% of the interviewees (56/89) mentioned that an increase of the norms applicable for apprenticeship in practical training would be necessary. Of those who required this raise, 23% of the answerers (13/56) referred to the annual increase of minimum wage as the reason, because the allowances provided to the apprentices are determined in a percentage of the minimum wage, but the norms do not follow the annual changes of the minimum wage.

According to 66% of the organizers (37/56) the other cause was the current normative funding which does not cover the costs of the materials and tools necessary for the training. Furthermore, 24% of the participants (14/56) found the current normative funds insufficient to cover production losses due to the trainers' involvement in the education, or to compensate their extra and administrative work. Finally, the 76% of the interviewees (43/56) supposed that an annual enlargement of the norms would be essential, according to ratio of the increase of material costs and minimum wage; 30% of the answerers (17/56) insisted on complementing this raise with an additional sum in the normative funds, dedicated to acquiring tools and to the incentive for the trainers.

The active organizers in the survey verified the working hypothesis that the current normative funds well covered the expenses of the practical trainings in 2014, and the incentives for practical trainings were mostly sufficient. Consequently, the problematic issues mentioned by the participants in the primary research may be solved not by changing the weighted multipliers of the current vocational specializations, but by increasing the basic norms according to the yearly raise of the minimum wage.

V. Javaslat a döntéshozóknak

A kutatás során a szakképesítésenkénti súlyszorzó értékek növelésének indokoltságát vizsgáltuk. Ugyanakkor az elszámolható csökkentő tétel (normatíva) összege nem csak a súlyszorzók nagyságától, hanem az alanormatíva éves összegétől is függ.

A normatíva emelését igénylők a minimálbér évről évre történő növekedését említették egyik indokként, mivel a tanulóknak fizetendő juttatások a minimálbér százalékában vannak meghatározva, de megjelent a normatíva emelés szükségességének indokaként az is, hogy jelenlegi normatíva nem nyújt kellő fedezetet a képzéshez szükséges anyagok és megfelelő eszközök beszerzésére, továbbá az oktatók képzés miatti termelésből való kiesését, illetve többletterhelés és adminisztráció miatti díjazási igényüket fedezze.

A kutatás keretében tehát az is igazolható volt, hogy az iskolai rendszerű szakképzésnek a gazdálkodóknál folyó gyakorlati képzésének finanszírozási problémái jelen vannak és megoldásra várnak.

A döntéshozók is érzékelhették ezeket a problémákat, mivel 2015. év júniusában sor került az Szht. módosítására is. Az Szht. 2016. január 1-jétől hatályos módosításai kedvező változást hoznak az elszámolható csökkentő tételek számának bővülésével.

A törvénymódosítás alapján a jelenlegi csökkentő tétel (az alpnormatívának a szakképesítésenkénti súlyszorzókkal számított összege) alapcsökkentő tételként érvényesíthető tovább a jövő évtől, míg három új kiegészítő csökkentő tétel kerül bevezetésre a tanulószereződéssel gyakorlati képzést folytató gazdálkodók számára.

A gyakorlati képzéshez szükséges tárgyi eszközök beszerzésének forráshiányát 2016. évtől megoldani látszik az Szht. 8. § (1a) bekezdésének a) pontjával bevezetésre kerülő beruházási kiegészítő csökkentő tétel, amelyet minden tanulószereződéssel gyakorlati képzést folytató gazdálkodó igénybe vehet, aki kizárólag gyakorlati képzés folytatásához szükséges beruházást hajt végre. A beruházás aktiválásának évében lesz érvényesíthető ez a csökkentő tétel, amelynek az összege függ a beruházás bruttó bekerülési értékétől, a gazdálkodó foglalkoztatott létszámától és a tanulószereződéses éves átlagléttszámtól és maximum gazdálkodónként 15 millió forintértékben lesz érvényesíthető.

Finanszírozási hiányt pótol az Szht. 8. § (1a) bekezdésének ba) alpontjával bevezetésre kerülő oktatói kiegészítő csökkentő tétel is, amely a kkv szektorba tartozó gazdálkodók meghatározott körében lesz érvényesíthető. A csökkentő tétel éves összege tanulószereződéses

tanulónként az alapszabály 21%-ában került meghatározásra.

Komoly segítséget jelenthet a gyakorlati képzéshez szükséges anyagköltségek finanszírozásához az Szht. 8. § (1a) bekezdésének bb) alpontjával bevezetésre kerülő tanműhely-fenntartási kiegészítő csökkentő tétel, amely a kizárólag gyakorlati képzési célt szolgáló tanműhelyben, a 9. évfolyamon tanuló szerződéssel gyakorlati képzést folytató gazdálkodók számára lesz érvényesíthető. A csökkentő tétel éves összege 9. évfolyamos tanuló szerződéses tanulónként az alapszabály 25%-ában került meghatározásra.

A fentiek alapján a kutatás keretében ismerté vált gyakorlati képzés finanszírozásának problémáit részben már orvosolja a jövő évi törvényváltozás.

Azonban szakmai véleményünk alapján nem a jelenleg hatályos szakképesítésenkénti súlyszorzók változtatása, hanem az alapszabály összegének évenkénti, legalább a minimálbér növekedésének mértékével történő emelése jelentene teljes mértékben megoldást a kutatás során felmerült gondokra.

Ezért a döntéshozóknak megfontolásra javasoljuk az alapszabályának a minimálbér évenkénti növekedés mértékével történő emelését, amely így szinten tartaná a szabályösszegeket évről-évre és kellően kifejtene azon jogalkotói-döntéshozói szándékot, hogy minél magasabb számban ösztönözze a rendszert a gazdálkodókat a tanuló szerződés keretében történő gyakorlati képzés szervezésének vállalására.

VI. Melléklet: Definíciók

1. *Hozzájárulásra kötelezettek:* a 2011. évi CLV. törvény (Szht.) 2. § a)-g) pontjában felsorolt gazdálkodók. A vizsgált 2014. évben az alábbiak:

belföldi székhelyű

- a. gazdasági társaság,
- b. szövetkezet (kivéve a lakásszövetkezetet, a szociális szövetkezetet, valamint az iskolaszövetkezetet),
- c. állami vállalat, tröszt, tröszti vállalat, közös vállalat, erdőbirtokossági társulat, vízgazdálkodási társulat (kivéve a víziközmű-társulatot), egyes jogi személyek vállalata és a leányvállalat,
- d. ügyvédi iroda, végrehajtó iroda és szabadalmi ügyvivő iroda,
- e. közjegyzői iroda,

- f. a személyi jövedelemadóról szóló törvényben meghatározott egyéni vállalkozó, valamint
 - g. az egyéni cég.
2. *Szt. szerinti egyéb szervezetek:* A 2011. évi CLXXXVII. törvény (Szt.) 43. § (2) bekezdésében nevesített gazdálkodók. A vizsgált 2014. évben az alábbi, tanulószerveződés kötéseire jogosult szervezetek tartoznak az Szt. szerinti egyéb szervezetek körébe:
- a. a köznevelési intézmények kivételével az Egészségügy, az Egészségügyi technika, a Szociális, a Pedagógia, a Képző- és iparművészet, a Hang-, film és színháztechnika ágazatba tartozó, valamint a honvédelemért felelős miniszter hatáskörébe tartozó szakképesítések megszerzésére irányuló gyakorlati képzést szervező költségvetési szervként működő intézmény, alapítvány, egyesület,
 - b. egyházi jogi személy, továbbá ezen szervezetek fenntartásában működő intézmény,
 - c. a Mezőgazdaság, a Kertészet és parképítés, valamint az Élelmiszeripar ágazatba tartozó gyakorlati képzést szervező őstermelő,
 - d. az agrárpolitikáért felelős miniszter az általa fenntartott szakképző iskola tanulója tekintetében, amennyiben a tanuló a szakképző iskola termelői tevékenységet folytató saját tangazdaságában, tanüzemében - az 5. § (14) bekezdése szerinti szakképesítésre történő felkészítés keretében - vesz részt gyakorlati képzésen.
3. *OKJ:* Országos Képzési Jegyzék, amelyben meghatározásra kerülnek az állam által elismert szakképesítések.
4. *SZVK:* szakmai és vizsgakövetelmény: a szakképesítésért felelős miniszter által rendeletben kiadott központi képzési dokumentum, amely meghatározza az adott szakképesítés komplex szakmai vizsgájára történő felkészülés szakmai követelményeit, feltételeit és azokat a követelményeket, amelyeket a komplex szakmai vizsga során szükséges teljesíteni.
5. *Tanulószerveződés* a 2014. évben: a gyakorlati képzés folytatására jogosult szervezetek közhiteles hatósági nyilvántartásában szereplő hozzájárulásra kötelezett vagy a tanulószerveződés kötéseire jogosult egyéb szervezet és az iskolai rendszerű szakképzésben magyarországi székhellyel működő köznevelési intézményben, költségvetési támogatásban részesíthető nappali rendszerű iskolai oktatás keretében részt vevő tanuló között, az első állam által elismert szakképesítésre történő felkészítésben a gyakorlati képzése céljából létrejött, biztosítási jogviszonyt eredményező szerveződés.

6. *Hiány-szakképesítés:* Azok a szakképesítések, amelyeket a megyei fejlesztési és képzési bizottságok javaslatának figyelembe vételével a kormány kormányrendeletben évente az ösztöndíjra jogosító hiány-szakképesítések körébe sorol, és az e képesítésekre az iskolai rendszerben első szakképesítésre történő felkészítés keretében résztvevő tanulók ösztöndíjban részesülhetnek, ha egyéb feltételeknek (pl. tanulmányi eredményre, hiányzásra vonatkozóan) megfelelnek.
7. *Szakképzési hozzájárulás:* A szakképzési hozzájárulásra kötelezett gazdálkodóknak a szakképzés költségeihez való, törvényben előírt módon és mértékben történő hozzájárulása.
8. *Szakképzési hozzájárulás alapja:* Az Szht. 4.§ (1) szerint a hozzájárulásra kötelezettet terhelő szociális hozzájárulási adó alapja, figyelembe véve az Szht. 3. § b) pontjában meghatározottakat.
9. *Bruttó kötelezettség:* A szakképzési hozzájárulási kötelezettség, amely jelenleg a szakképzési hozzájárulás alapjának 1,5%-a.
10. *Alapnormatíva:* Az Szht. 8. § (1) bekezdés szerint a központi költségvetésről szóló törvényben meghatározott összeg, amely a vizsgált 2014. évben 453 000 Ft/év volt.
11. *Csökkentő tételek:* Az Szht. 5. § szerint gyakorlati képzés szervezésével teljesítő hozzájárulásra kötelezett szakképzési hozzájárulási kötelezettségének megállapításánál az Szht. 8.§ (1) bekezdésében meghatározott esetekben az alapnormatíva alapján a 280/2011.(XII.20.) Kormányrendeletben leírtak szerint figyelembe vehető mértékkel számított összegei.
12. *Nettó kötelezettség:* A bruttó kötelezettség és a csökkentő tételek valamint a saját munkavállalók képzésére az Szht. 5.§ d) és e) pontban foglaltak alapján levonható összeg különbözete.
13. *Visszaigénylés:* A bruttó kötelezettséget meghaladó csökkentő tételek összege az Szht. 8.§ (2) bekezdésében foglaltak fennállása esetén.
14. *Kkv szektor:* A kis- és középvállalkozásokról, fejlődésük támogatásáról szóló 2004. évi XXXIV. törvény 3. §-a szerinti mikro-, kis- és középvállalkozás.
15. *Pénzbeli juttatás:* A Szt. 63.§-ában kötelezően előírt tanulói juttatás, amelyet a gyakorlati képzés szervezője köteles fizetni a tanulónak a tanulószerveződés alapján, valamint a gyakorlati képzés folytatója köteles fizetni a gyakorlati képzésben együttműködési megállapodás alapján a nappali rendszerű oktatásban és a nappali oktatás munkarendje szerint szervezett felnőttoktatásban részt vevő tanuló részére a szorgalmi időszakon kívüli összefüggő szakmai gyakorlat idejére.

16. *Cafetéria:* olyan béren kívüli, meghatározott juttatás, amely a bérekhez képest alacsonyabb adóvonzattal rendelkezik.
17. *Járulék terhek:* A foglalkoztató az általa foglalkoztatott biztosított részére a biztosítási kötelezettséggel járó jogviszonnyal összefüggésben kifizetett (juttatott) járulékalapot képező jövedelem után havonta fizetendő 27 %-os mértékű szociális hozzájárulási adó és 1,5%-os szakképzési hozzájárulás.
18. *Minimálbér:* A teljes munkaidőben foglalkoztatott munkavállaló részére megállapított alaphár kötelező legkisebb összege, a kutatásban vizsgált 2014. évben 101 500 Ft/hó.
19. *Garantált bérminimum:* a legalább középfokú iskolai végzettséget, illetve középfokú szakképzettséget igénylő munkakörben foglalkoztatott munkavállaló garantált bérminimuma a teljes munkaidő teljesítése esetén, a kutatásban vizsgált 2014. évben 118 000 Ft/hó.
20. *Kizárólag gyakorlati képzési célt szolgáló tanműhely* a 2014. évben: kifejezetten erre a célra létrehozott vagy átalakított, a termeléstől, szolgáltató tevékenységtől teljesen elkülönített, a nyilvántartást vezető szerv által kizárólag gyakorlati képzési célt szolgáló tanműhellyé minősített, állandó tanműhelyvezetői felügyelettel működő, legalább nyolc tanuló képzésre alkalmas, iskolán kívüli gyakorlati képzőhely, ahol a tanulók tanulószervezés vagy együttműködési megállapodás alapján vesznek részt a gyakorlati képzésben.